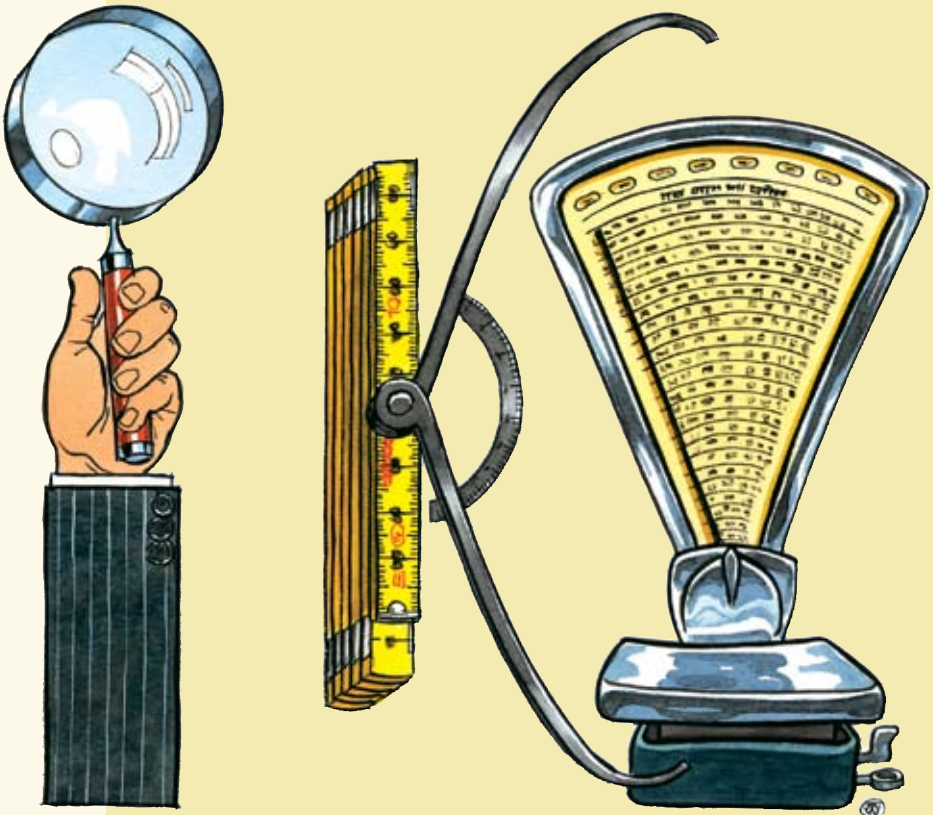




Håndbog om individuel kompetencevurdering i AMU

– realkompetencevurdering inden for arbejdsmarkedsuddannelserne



Håndbog om individuel kompetencevurdering i AMU

**- realkompetencevurdering inden for
arbejdsmarkedsuddannelserne**

Håndbog om individuel kompetencevurdering i AMU
– realkompetencevurdering inden for arbejdsmarkedsuddannelserne

Publikationen indgår i Undervisningsministeriets håndbogsserie som nr. 1 – 2008

Redaktion: Susanne Lemvig og Nina Åkermann Topp, Undervisningsministeriet med bidrag fra Strategisk Netværk og Kubix ApS

Serieredaktion og produktion: Werner Hedegaard, Undervisningsministeriet

Grafisk tilrettelægger: Malchow A/S, Ringsted

Tegninger inklusive forsideillustration: Klaus Westh Illustration

Omslag: Malchow A/S, Ringsted

1. udgave, 1. oplag, januar 2008: 1.500 stk.

ISBN 978-87-603-2675-2

ISBN (WWW) 978-87-603-2677-6

Internetadresse: pub.uvm.dk/2008/ikviamu

Udgivet af Undervisningsministeriet, Afdelingen for erhvervsrettet voksenuddannelse, Kontor for livslang læring

Bestilles (ISBN 978-87-603-2675-2) hos:

NBC Ekspedition

Tlf. 56 36 40 48, fax 56 36 40 39 eller e-mail: ekspedition@nbcas.dk

Telefontid: Mandag-torsdag 9.30-16.00, fredag 9.30-15.00

eller hos boghandlere



Trykt på svanemærket papir med vegetabiliske farver.

Trykt af Scanprint A/S

Printed in Denmark 2008

Eventuelle henvendelser af indholdsmæssig karakter rettes til Kommunikationsenheden i Undervisningsministeriet, tlf. 33 92 50 57 eller e-mail: pub@uvm.dk

Forord

Baggrund

Anerkendelse af tidligere erhvervet viden og kvalifikationer er i årenes løb indarbejdet i uddannelseslovgivningen på en række områder. Især findes der et udbygget regelsystem for merit, det vil sige godskrivning af dokumenteret formel uddannelse. Voksne lærer og tilegner sig imidlertid også kompetencer mange andre steder end i det formelle uddannelsessystem. Som kortlægningerne i forbindelse med Trepartsudvalget arbejde i 2006 viste, spiller især læring på arbejdspladsen en stor rolle i den samlede voksen- og efteruddannelsesindsats.¹ Kompetencer opnået gennem deltagelse i frivilligt foreningsarbejde i fritiden, i højskole- og aftenskoleundervisning og lignende har ligeledes betydning.

I fremtiden skal mulighederne for anerkendelse af især ikke-faglærtes og faglærtes realkompetencer i uddannelserne forbedres og øges. Det er et gennemgående budskab i både redegørelsen til Folketinget om anerkendelse af realkompetencer i uddannelserne fra november 2004 og de efterfølgende politiske aftaler.²

Der er mange grunde til at give anerkendelse af realkompetence – eksempelvis at:

- Den enkeltes uddannelsesmotivation øges, fordi der lægges vægt på de kompetencer, den pågældende allerede har.

1) *Livslang opkvalificering og uddannelse for alle på arbejdsmarkedet* – rapport fra Trepartsudvalget, februar 2006.

2) *Livslang uddannelse og opkvalificering af alle på arbejdsmarkedet*, Slutdokument 20. marts 2006, *Aftale om fremtidens velstand og velfærd og investeringer i fremtiden*, *Aftale om fremtidig indvandring*, 20. juni 2006 og *Aftale om udmøntning af globaliseringspuljen*, *Opfølgning på velfærdsaftalen*, *Opfølgning på aftale om fremtidig indvandring*, 2. november 2006.

- Dobbeltuddannelse undgås, fordi uddannelserne nu kan målrettes og tilpasses til den enkelte deltagers kompetenceudviklingsbehov.
- Uddannelser, der er tilpasset til den enkelte deltager, bidrager til at øge mobiliteten på et arbejdsmarked under stadig forandring og med stigende mangel på arbejdskraft i visse sektorer.
- Muligheden for at få dokumentation for anerkendte realkompetencer i uddannelserne stiller den enkelte bedre ved for eksempel jobskifte eller efterfølgende efter- og videreuddannelse.

Individuel kompetencevurdering i AMU (IKV i AMU)

Den 1. august 2007 trådte lov nummer 556 af 6. juni 2007 om ændring af forskellige love på Undervisningsministeriets område i kraft.³ Med denne lov indførtes anerkendelse af realkompetence i en række voksen- og efteruddannelser. Også lov om arbejdsmarkedsuddannelser m.v. blev ændret, hvilket blandt andet medførte, at programmet Individuel kompetencevurdering blev indført i AMU-systemet. Samtidig blev programmet Individuel kompetenceafklaring (IKA) nedlagt. Hermed blev AMU's program til realkompetencevurdering – det nye IKV i AMU – bragt i overensstemmelse med principperne fra ovennævnte redegørelse til Folketinget og de politiske aftaler.

Undervisningsministeriet gennemførte i 2007 en kortlægning af uddannelsesinstitutionernes daværende IKA-praksis⁴. Formålet var at identificere områder, hvor uddannelsesinstitutionerne kunne få brug for at iværksætte udviklings- og implementeringsaktiviteter som led i omlægningen af deres IKA-aktivitet til IKV i AMU. Kortlægningen viste blandt andet en tendens til, at der på nogle uddannelsesinstitutioner havde udviklet sig en IKA-praksis, hvor afklaringen, dokumentationen, vurderin-

3) Lov nummer 556 af 6. juni 2007 om ændring af forskellige love på Undervisningsministeriets område (Udbygning af anerkendelse af realkompetence på voksen- og efteruddannelsesområdet mv.)

4) *IKA i AMU, Individuel kompetenceafklaring – Hvad er gældende praksis?* Kubix og Strategisk Netværk, 2007.

gen og anerkendelsen af IKA-deltagerens kompetencer orienterede sig bredere end AMU-systemets rammer og mod andre formål og mål end arbejdsmarkedsuddannelse. Kortlægningen viste også, at langt fra alle godkendte AMU-udbydere gennemførte IKA.

Det er Undervisningsministeriet håb, at denne håndbog, sammen med de nye lov- og bekendtgørelsesregler for IKV i AMU og de efterfølgende områdespecifikke IKV-vejledninger, som efteruddannelsesudvalgene p.t. er ved at udvikle, kan understøtte uddannelsesinstitutionernes arbejde med at afholde IKV i AMU inden for AMU-lovens rammer. Desuden er det ministeriets håb, at håndbogen kan bidrage til at sikre kvalitet og troværdighed i IKV i AMU og dermed tilliden til, at AMU's uddannelsesbeviser og de nye AMU-kompetencebeviser er pålidelige udtryk for deltageres landsdækkende kompetencer. Det er også Undervisningsministeriets håb, at håndbogen kan medvirke til, at flere AMU-udbydere vil tilbyde IKV i AMU, således at IKV i AMU bliver et tilbud til mange og ikke kun et tilbud til de få.

Håndbogen er udarbejdet af Undervisningsministeriet med bidrag fra Strategisk Netværk og Kubix.

Kontorchef Peter Høier
Afdelingen for erhvervsrettet voksenuddannelse
Kontor for livslang læring
December 2007

Indhold

3	Forord
3	Baggrund
4	Individuel kompetencevurdering i AMU (IKV i AMU)
9	1. Indledning
12	2. IKV i AMU – hvad er det?
12	Hvad er realkompetence?
13	Hvilke realkompetencer er relevante ved IKV i AMU?
13	Gældende regler for IKV i AMU
15	Hovedprincipper for IKV i AMU
15	Fakta om IKV i AMU
15	Formål
16	Adgang
17	Afslag på IKV i AMU
17	IKV-deltagerbevis, AMU-uddannelsesbevis og AMU-kompetencebevis
20	Den individuelle AMU-uddannelsesplan
20	Udstedelse af certifikater
21	Hvem ejer beviserne og den individuelle uddannelsesplan?
22	Målestok/vurderingsstandard i IKV i AMU
23	Dokumentation
24	“Min Kompetencemappe”
25	Virksomhedernes bidrag
25	Varighed
26	Hvornår gennemføres IKV i AMU?
26	Individuel tilrettelæggelse
27	Afholdelsesformer og tidspunkter
27	Metodekrav
28	Vurdering af basale færdigheder
29	Kvalitet og niveau
29	Hvem må udbyde IKV i AMU?
30	Udlægning af IKV til anden godkendt AMU-udbyder

30	Udlicitering af IKV i AMU
30	Kvalifikationskrav til personer, der gennemfører IKV i AMU
31	Markedsføring
31	Deltagervilkår
31	Økonomi
31	Erstatningsordning
32	Klagemuligheder
32	Realkompetencevurdering i erhvervsuddannelserne
34	3. IKV i AMU – hvordan?
34	Faser og metoder
35	Før-fase: Generel information og rådgivning
39	Fase 1: Forberedelse og tilrettelæggelse
43	Fase 2: Afprøvning og vurdering
45	Fase 3: Samlet vurdering og anerkendelse
46	Kvalitetssikring, troværdighed og pålidelighed
49	4. Tre cases
49	Case A: Martin
54	Case B: Jesper
62	Case C: Kirsten
67	5. Spørgsmål og svar om IKV i AMU
71	Bilag
72	Bilag 1. Love og regler
77	Bilag 2. Kilder, links og kontakter
77	Love, regler og information herom
77	Rapporter mv.
78	Artikler
78	Hjemmesider og links
79	Kontaktpersoner i Undervisningsministeriet

Indledning

Formålet med IKV i AMU er – i lighed med det tidligere IKA – at give den enkelte deltager mulighed for at få vurderet og anerkendt sine realkompetencer som grundlag for individuelt tilpasset og planlagt uddannelse inden for AMU-lovens rammer. Hensigten er også stadig at undgå at bruge både deltagerens og virksomhedernes tid på dobbeltuddannelse.

Anerkendelsen af den enkelte deltagers realkompetencer sker også stadig på baggrund af dokumentation og en vurdering af den pågældendes realkompetencer med arbejdsmarkedsuddannelserne og enkeltfag optaget i en fælles kompetencebeskrivelse (FKB) som målestok og vurderingsstandard.

Men hvor anerkendelsen i IKA-programmet alene blev givet i form af en individuel AMU-uddannelsesplan, er der nu tilføjet to nye anerkendelsesformer:

- Anerkendelse i form af AMU-uddannelsesbevis, når uddannelsesinstitutionen har vurderet, at deltageren har kompetencer, der svarer til henholdsvis en hel arbejdsmarkedsuddannelse eller/og et helt enkeltfag optaget i en FKB.
- Anerkendelse i form af et AMU-kompetencebevis, når uddannelsesinstitutionen har vurderet, at deltageren har kompetencer, der svarer til dele af en arbejdsmarkedsuddannelse eller/og et enkeltfag optaget i FKB.

Med indførelsen af de nye muligheder for at udstede beviser sigter IKV i AMU ikke længere alene på at tilpasse og planlægge AMU-uddannelser, der matcher den enkeltes kompetenceudviklingsbehov. IKV i AMU sigter nu også på at give en person, som deltager i et IKV-forløb, dokumentation for dennes realkompetencer til brug ved for eksempel ansøgning om anerkendelse/merit i andre uddannelser, ved jobskifte eller jobsøgning.

Med indførelsen af de nye muligheder skærpes kravene til de procedurer, redskaber, metoder mv., som uddannelsesinstitutionerne skal anvende i forbindelse med IKV i AMU.

Denne håndbog henvender sig primært til lærere og uddannelseskonsulenter, som arbejder med IKV i AMU hos de godkendte udbydere af arbejdsmarkedsuddannelse. Den kan bruges både som et opslagsværk og som en introduktion til gældende regler, begreber, faser mv., der er forudsætninger for arbejdet med IKV i AMU.

Håndbogen vil i eftersommeren 2008 blive suppleret med vejledninger i tilrettelæggelse, metodevalg mv., målrettet IKV inden for de enkelte uddannelsesområder i AMU. Hvert efteruddannelsesudvalg udvikler en vejledning til det uddannelsesområde i AMU, hvor efteruddannelsesudvalget har ansvaret for at udvikle FKB og arbejdsmarkedsuddannelser. Vejledningerne udvikles i et samarbejde med uddannelsesinstitutionerne. Efteruddannelsesudvalgenes vejledninger skal være med til at sikre, at IKV i AMU inden for de respektive efteruddannelsesområder afspejler de standarder og den kvalitet, som skal være gældende inden for uddannelsesområdets IKV i AMU.

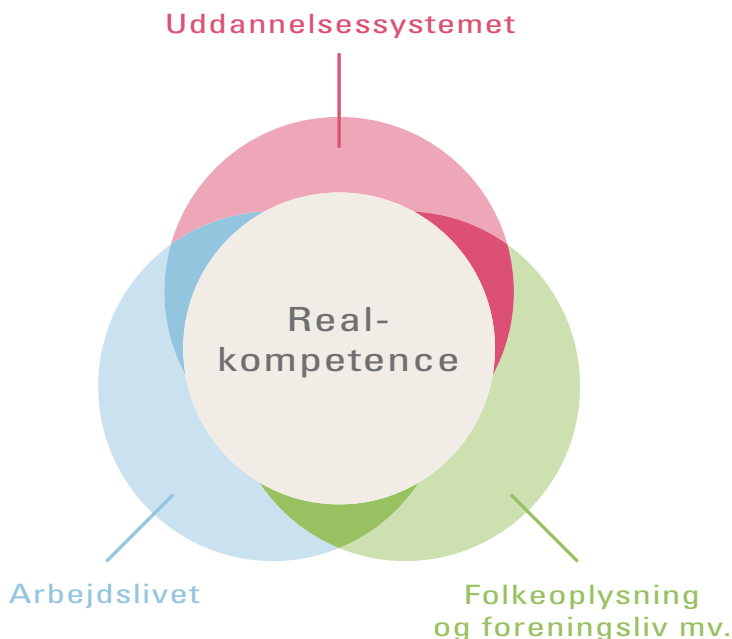
Håndbogen omhandler spørgsmål og emner, der vedrører IKV i AMU – uanset uddannelsesområde. I håndbogens kapitel 2: *IKV i AMU – hvad er det?* gennemgås en række af de regler om formål, mål, rammer, vilkår osv., der gælder, når en uddannelsesinstitution gennemfører IKV i AMU. Desuden belyses centrale begreber i forbindelse med realkompetencevurdering. I kapitel 3: *IKV i AMU – hvordan?* gennemgås forskellige faser af en IKV i AMU. De tre faser i IKV i AMU er et fællestræk ved alle IKV-forløb. Her er tale om en slags grundmodel. Ikke alle IKV-forløb vil indeholde alle de elementer, der beskrives i den enkelte fase, men elementerne viser nogle af de muligheder, uddannelsesinstitutionerne kan arbejde med. I slutningen af kapitlet redegøres kort for troværdighed og pålidelighed i IKV i AMU, og hvordan uddannelsesinstitutionerne kan arbejde hermed. Kapitel 4: *Tre cases* beskriver tre forskellige deltageres

IKV i AMU, og kapitel 5: *Spørgsmål og svar om IKV i AMU* indeholder de 20 hyppigst stillede spørgsmål om IKV i AMU og svar herpå. Endelig følger bilag 1 med kopi af § 15 – 15c i AMU-loven og § 16 i FKB-bekendtgørelsen, som omhandler IKV i AMU, og bilag 2 med nyttige kildehenvisninger, links og oplysninger om kontaktpersoner.

IKV i AMU er en forkortelse af individuel kompetencevurdering inden for arbejdsmarkedsuddannelsesområdet. IKV i AMU er AMU-systemets program til realkompetencevurdering.

Hvad er realkompetence?

Realkompetencer omfatter en persons samlede viden, færdigheder og kompetencer, det vil sige alt, hvad personen kan og ved – uanset hvor og hvordan denne person har lært det. Det kan for eksempel være lært gennem deltagelse i formelle uddannelser, i arbejdslivet, gennem deltagelse i folkeoplysende aktiviteter, måske gennem frivilligt foreningsarbejde og lignende. Figuren herunder illustrerer, hvordan realkompetence indeholder læring fra de forskellige områder.



En anden måde at definere realkompetencer på er med udgangspunkt i de måder, hvorpå den enkelte kan have erhvervet sig sine realkompetencer:

Formelle kompetencer, som er erhvervet ved gennemførelse af offentlige uddannelser med centralt fastsatte mål og rammer. Her udstedes dokumentation for de erhvervede kompetencer i form af eksamensbeviser, uddannelsesbeviser og lignende, som for eksempel kan bruges til at ansøge om merit efter meritreglerne i de enkelte uddannelseslove.

Ikke-formelle kompetencer, som er erhvervet i et organiseret læringsmiljø, eksempelvis et kursusforløb på arbejdspladsen, et højskoleophold og lignende. Denne form for læring fører ikke til formelle eksamens- eller uddannelsesbeviser, men der kan forekomme ikke-formelle prøver og certificeringer. Ofte vil der foreligge for eksempel kursusplaner, udtalelser, deltagerbeviser og lignende.

Uformelle kompetencer, som er karakteriseret ved at være et resultat af den tilfældige og ustrukturerede læring, som finder sted i alle livets sammenhænge.

Hvilke realkompetencer er relevante ved IKV i AMU?

Ikke alle en persons realkompetencer er relevante i relation til en IKV i AMU. Det er kun de realkompetencer, der svarer til beskrivelserne i de handlingsorienterede mål for arbejdsmarkedsuddannelser og enkeltfag optaget i FKB.

Gældende regler for IKV i AMU

Lovbestemmelserne om indhold mv. i IKV i AMU findes i §§ 15 – 15c i lov om arbejdsmarkedsuddannelser mv., lov nummer 446 af 10. juni 2003 som ændret ved lov 556 af 6. juni 2007 om ændring af forskellige love på Undervisningsministeriets område (Udbygning af anerkendelse af realkompetence på voksen- og efteruddannelsesområdet mv.)⁵ (se bilag 1).

5) Der vil snart ske en teknisk sammenskrivning af AMU-loven (hovedloven) og tilknyttede ændringslove i en lovebekendtgørelse.



Lovbestemmelser i AMU-loven indeholder en række bemyndigelser til undervisningsministeren til at fastsætte administrative regler om IKV i AMU mv. Disse administrative regler om IKV i AMU findes i § 16 i bekendtgørelse om fælles kompetencebeskrivelser for erhvervsrettet voksen- og efteruddannelse og om arbejdsmarkedsuddannelser, bekendtgørelse nummer 802 af 22. september 2003 som ændret ved bekendtgørelse nummer 806 af 29. juni 2007 om ændring af bekendtgørelse om fælles kompetencebeskrivelser for erhvervsrettet voksen- og efteruddannelse og om arbejdsmarkedsuddannelser⁶ (se bilag 1).

6) Bekendtgørelse nummer 806 af 29. juni 2007 om ændring af bekendtgørelse om fælles kompetencebeskrivelser for erhvervsrettet voksen- og efteruddannelse og om arbejdsmarkedsuddannelser (Individuel kompetencevurdering, vurdering af basale færdigheder, undervisningsprog og markedsføring mv.)

I det følgende anvendes henholdsvis betegnelsen AMU-loven og FKB-bekendtgørelsen.

Hovedprincipper for IKV i AMU

Vurdering og anerkendelse af realkompetencer i AMU baserer sig på følgende hovedprincipper:

- IKV i AMU er et tilbud til enkeltpersoner og baserer sig på et grundlæggende princip om frivillighed for den enkelte.
- Den enkelte borger kan få sine realkompetencer vurderet inden for de rammer og regler, der er fastsat for IKV i AMU i AMU-loven og FKB-bekendtgørelsen.
- Den enkelte bidrager til at dokumentere sine realkompetencer.
- IKV i AMU foretages altid med godkendte, handlingsorienterede målformuleringer for arbejdsmarkedsuddannelser og/eller enkeltfag optaget i en fælles kompetencebeskrivelse (FKB)⁷ som målestok/vurderingsstandard.
- Den enkeltes realkompetencer anerkendes, uanset hvor og hvordan de er erhvervet.
- Resultatet af en deltagers IKV i AMU dokumenteres gennem udstedelse af AMU-kompetencebevis og/eller AMU-uddannelsesbevis(er) og en individuel uddannelsesplan for deltagerens efterfølgende uddannelse inden for AMU-lovens rammer, hvis deltageren ønsker det. Resultatet tilhører deltageren.
- AMU-uddannelsernes kvalitet og niveau må ikke forringes ved anerkendelse af realkompetencer.

Fakta om IKV i AMU

Formål

Formålet med IKV i AMU er at give den enkelte mulighed for at få anerkendt sine realkompetencer som grundlag for videre og tilpasset erhvervsrettet voksen- og efteruddannelse inden for AMU-lovens rammer og til brug på arbejdsmarkedet.

7) I det følgende anvendes betegnelsen AMU-uddannelsesmål for godkendte handlingsorienterede mål for arbejdsmarkedsuddannelser og/eller enkeltfag optaget i FKB.

Adgang

Alle, der har adgang til uddannelse inden for AMU-lovens rammer, har mulighed for at få foretaget en IKV i AMU.

Adgang til IKV i AMU er betinget af, at den pågældende har fast bopæl eller beskæftigelse i Danmark på vurderingstidspunktet. Det er ikke en betingelse, at en person, der ønsker IKV i AMU, er medlem af en bestemt organisation eller af en A-kasse.



Ledige i dagpengeperioden med ret til seks ugers selvvalgt uddannelse kan deltage i IKV i AMU på samme økonomiske vilkår som beskæftigede. For aktiverede ledige gælder andre regler for finansieringen.

IKV er altid et tilbud til den enkelte.

Afslag på IKV i AMU

En uddannelsesinstitution kan afslå at iværksætte IKV i AMU, hvis den på forhånd kan konstatere, at en IKV-ansøgers realkompetencer ikke eller kun i meget begrænset omfang indgår i det/de AMU-uddannelsesmål, som ansøgeren ønsker at få sine kompetencer vurderet i forhold til.

IKV-deltagerbevis, AMU-uddannelsesbevis og AMU-kompetencebevis

På baggrund af vurderingen og bedømmelsen af deltagerens realkompetencer, udsteder uddannelsesinstitutionen bevis(er) til IKV-deltageren, hvis de nødvendige realkompetencer er til stede.

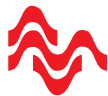
- *IKV-deltagerbevis*
En deltager skal altid have udstedt et IKV-deltagerbevis efter endt IKV-forløb som dokumentation for sin deltagelse. Det findes til udprintning på www.efteruddannelse.dk under "Bevistekster" under målene: 40080 Individuel kompetencevurdering i AMU og 40081 Individuel kompetencevurdering i AMU – F/I. På det udprintede bevis afkrydser uddannelsesinstitutionen de resultater, deltageren har opnået: AMU-uddannelsesbevis og/eller AMU-kompetencebevis og en individuel AMU-uddannelsesplan. De afkrydsede anerkendelsesformer vedlægges beviset som dokumentation.
- *AMU-uddannelsesbevis*
Har IKV-deltageren fået anerkendt realkompetencer, der svarer til en eller flere *hele* arbejdsmarkedsuddannelser eller enkeltfag optaget i en FKB, udsteder uddannelsesinstitutionen AMU-uddannelsesbevis og/eller enkeltfagsbevis herfor. Der bruges samme bevis og bevistekst, som hvis deltageren

fik udstedt bevis efter at have gennemført undervisning i den pågældende arbejdsmarkedsuddannelse eller enkeltfaget. For arbejdsmarkedsuddannelsen vil det sige den godkendte bevistekst efter det centrale informationssystem for erhvervsrettet voksen- og efteruddannelse (www.efteruddannelse.dk). I forhold til enkeltfaget følges de retningslinjer, der er, for den erhvervsuddannelse enkeltfaget indgår i.

- *AMU-kompetencebevis*

Har IKV-deltageren fået anerkendt realkompetencer, der svarer til *dele* af arbejdsmarkedsuddannelser eller enkeltfag optaget i en FKB, skal uddannelsesinstitutionen udstede et AMU-kompetencebevis, hvis deltageren anmoder om det.

Et kompetencebevis skal indeholde en præcis afskrift af ordlyden af den del af målformuleringen for arbejdsmarkedsuddannelsen eller enkeltfaget optaget i en FKB, der svarer til de realkompetencer, deltageren har fået anerkendt. Desuden angives nummer og præcis titel på den eller de omfattede arbejdsmarkedsuddannelser eller enkeltfag samt nummer og præcis titel på den eller de FKB, som den eller de pågældende arbejdsmarkedsuddannelse(r) eller enkeltfag er optaget i. Undervisningsministeriet har udformet en standard, som uddannelsesinstitutionerne skal anvende. Uddannelsesinstitutionerne skal opbevare en kopi af AMU-kompetencebeviset. Nedenfor er et eksempel på et udfyldt AMU-kompetencebevis:

AMU-Kompetencebevis**Navn: Kirsten Jensen****Cpr.nr: 170464-0000**

har gennemført Individuel kompetencevurdering i AMU og derigennem dokumenteret at have kompetencer, der svarer til følgende dele af arbejdsmarkedsuddannelser og/eller enkeltfag optaget i fælles kompetencebeskrivelser (FKB):

FKB (Nummer og titel)	Arbejdsmarkeds- uddannelse/ Enkeltfag (Nummer og titel)	Anerkendte kompetencer, jævnfør den godkendte målformulering
FKB 2679 Rengøringservice	43398 Rengøringsmidler og overflade	Efter endt uddannelse kan deltageren vælge egnede rengøringsmidler til fjernelse af almindeligt forekommende snavstyper. Deltageren kan vælge og korrekt dosere egnede rengøringsmidler. I forbindelse med dette valg kan deltageren bruge de oplysninger, der gives på etiketterne og i leverandørbrugsanvisningerne.
	43399 Hospitals-hygijene	Deltageren kan foretage nødvendig rengøring og vedligehold af vogne og rekvisitter under hensyntagen til mulige smitteveje. Desuden har deltageren viden om, hvad tavshedspligten indebærer og har forståelse for nødvendigheden af at kunne samarbejde med andre personalegrupper.

15-11-2007

EUC-Jylland

*Dato**Uddannelsesinstitution**Underskrift*

AMU-uddannelser er erhvervsrettet voksen- og efteruddannelse, som vedligeholder, udbygger og forbedrer kursisternes faglige og almene kvalifikationer, så de passer til arbejdsmarkedets behov på kort og på lidt længere sigt.

Både AMU-uddannelsesbeviser og AMU-kompetencebeviser giver landsdækkende kompetence. Det vil sige, at en person, der har fået et AMU-uddannelsesbevis og/eller et AMU-kompetencebevis, har et dokumenteret og anerkendt grundlag for fortsat efter- og videreuddannelse uafhængigt af udbyder og tidspunkt for uddannelsesstart. Desuden kan begge beviser bruges på arbejdsmarkedet ved for eksempel jobskifte eller job-søgning.

Hvis forløbet resulterer i, at uddannelsesinstitutionen ikke kan anerkende deltagerens realkompetencer, udsteder den hverken AMU-uddannelses- eller AMU-kompetencebevis.

Den individuelle AMU-uddannelsesplan

Et resultat af IKV i AMU kan også være en individuel plan for deltagerens efterfølgende AMU-uddannelse. Uddannelsesplanen tager afsæt i deltagerens anerkendte kompetencer. Den indeholder de ikke-ankendte dele af og de hele AMU-uddannelsesmål, som deltageren gerne vil gennemføre.

Uddannelsesinstitutionen fastlægger selv formen for uddannelsesplanen.

Udstedelse af certifikater

En uddannelsesinstitution kan udstede certifikater til en deltager i IKV i AMU, hvis uddannelsesinstitutionen vurderer og kan anerkende, at deltageren har dokumenteret realkompetencer, der svarer til kompetencerne i det AMU-uddannelsesmål, der udstedes certifikat for.

Det er en forudsætning, at alle eksplicite myndighedskrav er opfyldt. Stilles der for eksempel krav fra myndigheden om, at en specifik prøve skal være aflagt, skal deltageren have aflagt denne prøve. Prøven kan indgå i en IKV i AMU. Krav om gennemført "uddannelse", der ikke er nærmere angivet, kan opfyldes på forskellig vis.



Hvem ejer beviserne og den individuelle uddannelsesplan?

Resultatet af en IKV i AMU – uanset om det er en individuel AMU-uddannelsesplan, et eller flere AMU-uddannelsesbeviser eller et AMU-kompetencebevis – udstedes til og tilhører deltageren.

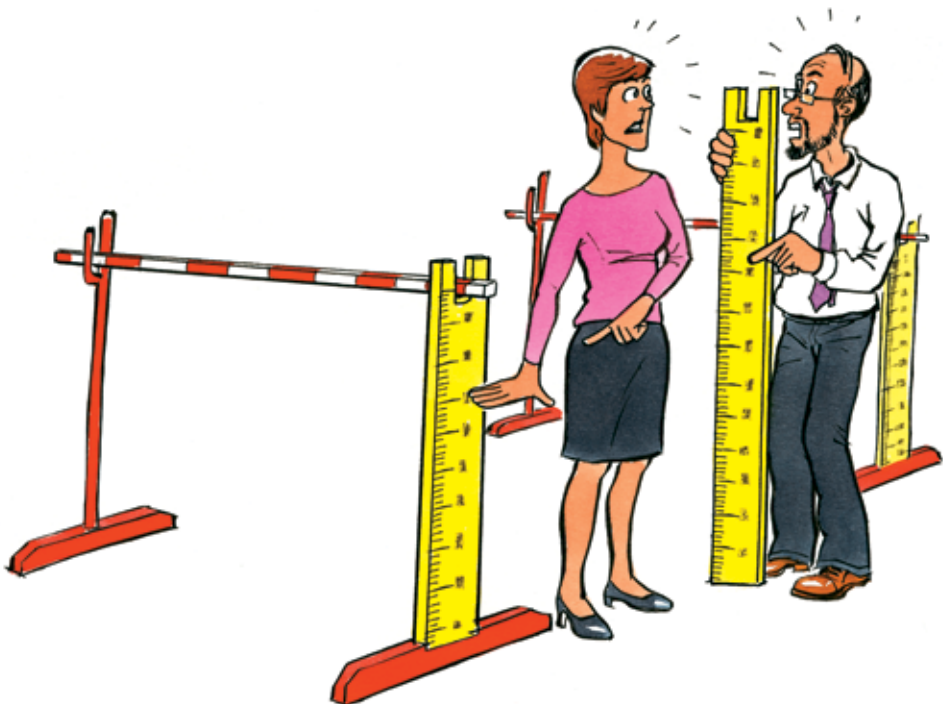
Det betyder, at uddannelsesinstitutionen ikke kan afgøre, om en virksomheds ønske om indsigt i en deltagers anerkendte realkompetencer skal imødekommes. Det er den enkelte IKV-deltager, der kan formidle sine resultater – beviser og uddannelsesplan – til sin arbejdsgiver. Hvis en uddannelsesinstitution medvirker til at formidle en deltagers IKV-resultater til deltagerens arbejdsgiver, er det en forudsætning, at uddannelsesinstitutionen har udtrykkelig tilladelse hertil fra deltageren, og det anbefales, at dette i givet fald sker skriftligt.

Målestok/vurderingsstandard i IKV i AMU

Uddannelsesinstitutionen anerkender en IKV-deltagers realkompetencer på baggrund af afklaring, dokumentation og vurdering af dennes realkompetencer. Det skal *altid* ske i forhold til de handlingsorienterede målformuleringer for arbejdsmarkedsuddannelser og/eller enkeltfag optaget i en fælles kompetencebeskrivelse (FKB), som er relevante for hver enkelt deltagers individuelle kompetencevurdering.

Det er uddannelsesinstitutionen, der i forberedelsesfasen til et IKV-forløb afdækker, hvilket eller hvilke AMU-uddannelsesmål optaget i en FKB der skal være mål og målestok for vurderingen af en persons realkompetencer.

Der må ikke anvendes andre uddannelsesmål og målestokke/vurderingsstandarder, herunder for eksempel situations- og virksomhedsspecifikke vurderingsstandarder. Ønsker en virksomhed, at medarbejderne kompetencevurderes efter andre vurderingsstandarder, er det ikke IKV i AMU.



Uddannelsesinstitutionen kan godt medvirke til kompetencevurdering, der anvender andre vurderingsstandarder end AMU-uddannelsesmål i en FKB. Men i så fald skal aktiviteten finansieres som indtægtsdækket virksomhed (IDV), det vil sige uden taxametertilskud og uden mulighed for VEU-godtgørelse til deltageren.

Dokumentation

En person, som ønsker en IKV i AMU, skal selv bidrage til at dokumentere sine realkompetencer.

Dokumentationsformen kan være skriftlig eller mundtlig og kan også foregå ved demonstration af kompetencer gennem praktisk afprøvning i IKV-forløbets afprøvnings- og vurderingsfase.

I forberedelsesfasen indsamler deltageren skriftlig dokumentation for de realkompetencer, som deltageren ønsker inddraget i sin IKV i AMU. Ønsker en ansøger ikke at bidrage med dokumentation, kan uddannelsesinstitutionen efter omstændighederne afvise at foretage en IKV. Det er vigtigt, at uddannelsesinstitutionen informerer ansøgeren om dennes pligt til selv at bidrage med dokumentationen og rådgiver om, hvordan det eventuelt kan ske.

Forskellige typer af dokumentation har forskellig status:

- Dokumentation kan have en form og et indhold, der bekræfter eller beviser en formel kompetence. Eksamens- og uddannelsesbeviser fra udbydere af offentlige uddannelser dokumenterer for eksempel formelle kompetencer, som kan være meritgivende. Dokumentation for formelle kompetencer forældes ikke og skal derfor ikke indgå og genvurderes i IKV i AMU.
- Dokumentation kan også være udtalelser fra arbejdsgivere og kolleger, dokumentation for frivilligt foreningsarbejde, "Min kompetencemappe" og lignende. Her er ikke tale om dokumentation i formel forstand. Det vil sige, at de realkompetencer, som beskrives her, skal deltageren demon-

strere i afprøvnings- og vurderingsfasen af sit IKV-forløb for eventuelt at få dem anerkendt. Deltagerens dokumentation for disse ikke-formelt og uformelt erhvervede kompetencer er vigtige informationer til læreren. De udbygger lærerens grundlag for at afgøre, hvilke af deltagerens realkompetencer der skal vurderes, hvilke AMU-uddannelsesmål optaget i FKB der kan være mål og målestok for vurdering af deltagerens kompetencer, og hvilke opgaver, øvelser eller andre dokumentations- og vurderingsmetoder der er hensigtsmæssige i forhold hertil.

Uddannelsesinstitutionen bør anbefale ansøgeren at udfylde “Min kompetencemappe” som led i forberedelsen til IKV i AMU.

“Min kompetencemappe”

“Min kompetencemappe” er udviklet af Teknologisk Institut for Undervisningsministeriet i samarbejde med blandt andet arbejdsmarkedets parter og kan hentes på www.minkompetencemappe.dk.



Kompetencemappen er et personligt redskab til alle, der ønsker at få overblik over, hvad de kan, og hvad de har lært, for eksempel gennem tidligere uddannelse, i jobsammenhæng, på højskole eller aftenskole og i forbindelse med fritidsaktiviteter. Kompetencemappen kan udfyldes elektronisk og i papirform.

“Min kompetencemappe” kan bruges ved planlægning af og deltagelse i realkompetencevurdering, voksen- og efteruddannelse og ved jobsøgning.

Virksomhedernes bidrag

Virksomheden kan medvirke ved at tilvejebringe beskrivelser af en medarbejders kompetenceprofil eller jobfunktion, sådan som den ville se ud efter endt AMU-uddannelse, hvis deltageren skulle følge AMU-uddannelse på ordinær vis. Derved får uddannelsesinstitutionen en ramme og et bedre grundlag for at afdække, hvilke AMU-uddannelsesmål der skal være målestok i ansøgerens IKV i AMU, og hvilke AMU-uddannelsesmål der eventuelt skal indgå i deltagerens efterfølgende AMU-uddannelse.

En virksomhed eller arbejdsgiver har ikke pligt til at bidrage, og en IKV-deltager kan fravælge virksomhedens/arbejdsgiverens medvirken.

Varighed

IKV i AMU kan vare fra en halv til fem dage. For flygtninge og indvandrere, der mangler dokumentation for kompetencer erhvervet uden for Danmark, kan IKV i AMU dog strække sig fra en halv til ti dage.

Varigheden af den enkelte deltagers IKV-forløb afhænger af, hvornår uddannelsesinstitutionen mener at have et tilstrækkeligt grundlag for at vurdere den konkrete deltagers realkompetencer. Varigheden er derfor altid individuel inden for de ovennævnte tidsmæssige rammer.

Hvornår gennemføres IKV i AMU?

IKV i AMU gennemføres altid før eventuel optagelse til en AMU-uddannelse. Først gennemføres IKV – derefter gennemføres det eventuelle AMU-uddannelsesforløb på baggrund af deltagerens anerkendte kompetencer. IKV i AMU er ikke en betingelse for adgang til AMU-uddannelse.

Det betyder for eksempel, at IKV i AMU ikke kan indlægges som elementer i eller mellem undervisningsdele i en arbejdsmarkedsuddannelse.

Individuel tilrettelæggelse

I IKV i AMU er det hver enkelt deltagers individuelle realkompetencer, der skal afprøves, vurderes og eventuelt anerkendes. Det vil sige, at en deltager i IKV i AMU principielt skal have sit eget individuelle forløb, fordi hver enkelt deltagers realkompetencer er forskellige fra alle andre IKV-deltageres realkompetencer. De er erhvervet på forskellige måder, og deltagerens dokumentation for hans/hendes realkompetencer er også forskellige fra andre IKV-deltageres. Anerkendelsen af deltagerens realkompetencer kan også kun være individuel, fordi bevisudstedelse forudsætter en individuel vurdering/bedømmelse. Det betyder, at IKV i AMU ikke kan tilrettelægges for et hold i traditionel forstand.

Det udelukker imidlertid ikke, at flere deltagere i IKV i AMU kan følges ad i større eller mindre dele af deres individuelle IKV-forløb. For eksempel kan flere, der ønsker anerkendelse af realkompetencer i forhold til de samme AMU-uddannelsesmål, løse de samme opgaver, gennemføre de samme test osv. samtidigt og eventuelt også sammen. Afgørende er det imidlertid, at hver enkelt deltagers IKV-forløb tager udgangspunkt i netop denne deltagers realkompetencer. Dette skal sikre, at ingen deltagers IKV-forløb varer længere eller kortere tid og indeholder andet og mere, end der er hensigtsmæssigt, for at deltageren kan opnå anerkendelse af hans/hendes individuelle realkompetencer. Det skal også sikre, at læreren altid foretager en individuel vurdering/bedømmelse af en deltagers realkompetencer.

Afholdelsesformer og tidspunkter

IKV i AMU kan afholdes i et sammenhængende forløb eller opsplittet og kan foregå på alle ugens dage, på alle tider af døgnet, på uddannelsesinstitutionen og i en virksomhed.

Uddannelsesinstitutionerne er ikke forpligtet til at gennemføre IKV i AMU på præcis det tidspunkt, hvor en ansøger ønsker det. De har mulighed for at planlægge, hvornår IKV i AMU skal foregå.

IKV i AMU kan ikke afholdes som fjernvurdering (per distance). Det betyder, at der altid skal være en lærer, som er kvalificeret til at gennemføre IKV i AMU, til stede med henblik på at afprøve, vurdere osv. under forløbet.

Metodekrav

Uddannelsesinstitutionen skal i IKV i AMU anvende hensigtsmæssige metoder, der giver deltageren mulighed for troværdigt at demonstrere og pålideligt at få vurderet og anerkendt sine realkompetencer.

Det betyder, at uddannelsesinstitutionen har metodefrihed, samtidig med at det er et bekendtgørelseskrav, at metoderne er



hensigtsmæssige i forhold til AMU-lovens krav til formål, mål, anerkendelsesformer, rammer mv. for IKV i AMU. Uddannelsesinstitutionen skal kunne redegøre for, at de anvendte metoder er hensigtsmæssige, troværdige og pålidelige.

Vurdering af basale færdigheder

Uddannelsesinstitutionerne skal tilbyde alle, der deltager i AMU-uddannelse eller i IKV i AMU, at få vurderet deres basale færdigheder i læsning, skrivning, stavning, regning eller matematik. I tilknytning til vurderingen skal deltageren tilbydes vejledning om relevant læse-regne-undervisning. Hensigten er, at AMU skal bidrage til at forbedre voksnes læse-regne-færdigheder blandt andet ved at vejlede deltagere til den forberedende voksenundervisning (FVU) eller til AMU's Faglig læsning og skrivning eller Faglig regning og matematik.

Vurdering af basale færdigheder er frivilligt for deltageren.

Vurdering af basale færdigheder kan indgå som *en del* af IKV i AMU. Det betyder, at IKV i AMU ikke udelukkende kan bestå af vurdering af basale færdigheder, fordi vurdering i IKV i AMU altid skal ske i forhold til AMU-uddannelsesmål. Vurdering af basale færdigheder er en tillægsaktivitet til IKV, da den i sit formål, mål osv. falder uden for rammerne af IKV i AMU.

Ved vurdering af basale færdigheder vurderes deltagerens læse- og regnefærdigheder ikke i forhold til godkendte AMU-uddannelsesmål optaget i FKB, fordi AMU ikke har standardiserede læse- eller regne-uddannelsesmål, der er egnede som målestok. I stedet er målestok og vurderingsstandarder hentet fra FVU, som er et af de læse- og regne-undervisningstilbud, der kan vejledes til. Andre undervisningstilbud, som der kan vejledes til, kan være for eksempel almen voksenundervisning (AVU), undervisning for ordblinde, undervisning i dansk som andetsprog, Faglig læsning og skrivning eller Faglig regning og matematik i AMU eller forløb, hvor AMU kombineres med FVU. Desuden kan deltagerens resultat anvendes som grundlag for at tilrettelægge undervisningen på deltagerens AMU-uddannelse.

Uddannelsesinstitutionerne har metodefrihed, når de skal vurdere basale færdigheder. Samtidig er det også her et bekendtgørelseskrav, at metoderne skal være hensigtsmæssige i forhold til formål, mål og rammer for vurderingen. For at understøtte kvaliteten af vurdering af basale færdigheder i AMU har Undervisningsministeriet fået udviklet “Vejledende læsetest for voksne” og “Vejledende matematiktest for voksne”, som er udsendt til uddannelsesinstitutionerne. De to test med tilhørende vejledninger er udviklet, så de ikke kræver særlige lærerkompetencer, ud over de kompetencer AMU-lærere allerede har. De to test anvendes også til obligatorisk testning ved optag til FVU. Derved undgås unødigt dobbelttestning, når en testdeltager bevæger sig fra AMU til FVU eller omvendt.

Kvalitet og niveau

AMU-uddannelsernes kvalitet og niveau må ikke forringes ved anerkendelse af realkompetencer. De realkompetencer, uddannelsesinstitutionen anerkender, skal svare til de kompetencer, der beskrives i de godkendte AMU-uddannelsesmål optaget i FKB. Kompetencernes art, omfang og niveau skal svare til de kompetencer, som uddannelsesinstitutionen normalt lægger til grund for udstedelse af AMU-uddannelsesbevis til deltagere, der har gennemført undervisning i forhold til samme AMU-uddannelsesmål.

Hvem må udbyde IKV i AMU?

Godkendelsen til at udbyde IKV i AMU følger godkendelsen til at udbyde arbejdsmarkedsuddannelser og enkeltfag optaget i en FKB. Undervisningsministeriet kan dog begrænse godkendelsen, så den ikke omfatter IKV i AMU. Desuden kan en uddannelsesinstitution fratages sin godkendelse til at udbyde IKV i AMU, hvis grundlaget for godkendelse ikke længere er til stede. Da godkendelsen til at udbyde IKV i AMU følger godkendelsen til udbud af arbejdsmarkedsuddannelser og enkeltfag optaget i FKB, kan der ikke søges om selvstændig godkendelse til at udbyde IKV i AMU.

En uddannelsesinstitution må kun gennemføre IKV i AMU

i forhold til arbejdsmarkedsuddannelser og enkeltfag optaget i den/de FKB'er, som den er godkendt til at udbyde. Det vil sige, at en uddannelsesinstitution ikke må gennemføre IKV i forhold til arbejdsmarkedsuddannelser og enkeltfag optaget i FKB, som uddannelsesinstitutionen *ikke* er godkendt til at udbyde.

Udlægning af IKV til anden godkendt AMU-udbyder

Der kan ske udlægning af IKV i AMU. Udlægning af IKV følger reglerne for udlægning af undervisning på arbejdsmarkedsuddannelser og enkeltfag optaget i FKB. Det vil sige, at en godkendt AMU-udbyder, der søger en anden godkendt AMU-udbyder om at få udlagt undervisning i en arbejdsmarkedsuddannelse eller et enkeltfag optaget i FKB, samtidig kan få udlagt muligheden for at gennemføre IKV i forhold til det pågældende AMU-uddannelsesmål. Det er den AMU-udbyder, der udlægger uddannelsesmålet, der har ansvaret for kvaliteten af det udlagte.

Udlicitering af IKV i AMU

IKV i AMU må ikke udliciteres. Det betyder, at uddannelsesinstitutionen ikke kan anvende underleverandører i forbindelse med IKV i AMU.

Kvalifikationskrav til personer, der gennemfører IKV i AMU

Der stilles de samme kvalifikationskrav til personer, der gennemfører IKV i AMU, som der stilles til AMU-lærere.

Ligesom uddannelsesinstitutionerne er ansvarlige for, at lærerne har de nødvendige faglige og pædagogiske kvalifikationer, har de et tilsvarende ansvar vedrørende personer, der gennemfører IKV i AMU. Og ligesom uddannelsesinstitutionerne skal sørge for, at lærerne løbende gennemfører den nødvendige efteruddannelse, skal de tilsvarende sørge for løbende efteruddannelse af personer, der gennemfører IKV i AMU.

Markedsføring

Markedsføring af IKV i AMU skal altid ske i forhold til AMU's udviklingsmålgruppe, det vil sige ufaglærte og faglærte, og i forhold til formål og mål for IKV i AMU. Markedsføringen må ikke på nogen måde vildlede om IKV's formål, mål, indhold og tilsigtede anvendelsesområde. Det betyder for eksempel, at IKV i AMU ikke må markedsføres som et tilbud til virksomhederne om en bred kortlægning af medarbejdernes kompetencer, men udelukkende som et tilbud til den enkelte borger om at få vurderet og anerkendt sine realkompetencer i forhold til uddannelsesmål i AMU-systemet.

IKV i AMU skal altid markedsføres med den godkendte kode og titel, som er angivet i www.efteruddannelse.dk. Det skal desuden oplyses, hvilket sprog vurderingen foregår på, hvis aktiviteten afholdes på andre sprog end dansk eller med en kombination af dansk og andre sprog.

Deltagervilkår

Deltagere i IKV i AMU kan opnå VEU-godtgørelse efter samme regler som deltagere i arbejdsmarkedsuddannelse⁸.

Deltagere i IKV kan opnå tilskud til kost og logi ved indkvartering og dækning af udgifter til befordring efter samme regler som deltagere AMU-uddannelse.

Økonomi

Der opkræves *ikke* deltagerbetaling for IKV i AMU. IKV i AMU er taxameterfinansieret.

Erstatningsordning

Deltagere i IKV i AMU er omfattet af den særlige erstatningsordning i henhold til AMU-lovens § 30. Det betyder, at deltagere i IKV i AMU, der ikke er omfattet af en arbejdsgivers sikringspligt efter lov om arbejdsskadesikring, er berettiget til ydelser efter reglerne i lov om arbejdsskadesikring, hvis de på-

8) LBK nummer 772 af 27/10/2007 om godtgørelse til deltagere i erhvervsrettet voksen- og efteruddannelse med bekendtgørelse om samme.

drager sig skader som følge af individuel kompetencevurdering under arbejdspladslignende forhold. Udgifterne afholdes af staten.

Klagemuligheder

Uddannelsesinstitutionernes afgørelser om anerkendelse af realkompetence (den faglige vurdering) kan ikke indbringes for Undervisningsministeriet eller anden administrativ myndighed. Hvis en deltager ikke er tilfreds med uddannelsesinstitutionens afgørelse, vil deltageren derfor kun have mulighed for at anmode institutionen om en nærmere begrundelse for resultatet af den faglige vurdering og/eller anmode om en revurdering.

For så vidt angår retlige mangler, er der klageadgang til Undervisningsministeriet, jævnfør de generelle klagebestemmelser i AMU-loven og FKB-bekendtgørelsen. En retlig mangel kan for eksempel foreligge, hvis uddannelsesinstitutionen ikke vil lade deltageren fremlægge dokumentation for sine realkompetencer eller ser bort herfra, eller hvis institutionen tilsidesætter tidsrammen for IKV i AMU.

Realkompetencevurdering i erhvervsuddannelserne

I alle faser af IKV i AMU kan det ske, at læreren vurderer, at en IKV-deltager snarere tilhører målgruppen for en erhvervsuddannelse. Når det sker, skal læreren informere IKV-deltageren herom og om mulighederne for realkompetencevurdering i forhold til den pågældende erhvervsuddannelse. Det kan dreje sig om den erhvervsrettede grunduddannelse for voksne (GVU), som har sin egen individuelle kompetencevurdering (GVU-*IKV*)⁹. Eller det kan være erhvervsuddannelsesforløb med godskrivning/merit, som følge af særlige uddannelsesmæssige eller beskæftigelsesmæssige forudsætninger¹⁰.

IKV i AMU må kun bruges til realkompetencevurdering i forhold til arbejdsmarkedsuddannelser og enkeltfag optaget i

9) Lov nummer 488 af 31. maj 2000 om erhvervsrettet grunduddannelse for voksne (GVU) og om videreuddannelse for voksne med senere ændringer.

10) LBK nummer 1244 af 23. oktober 2007 om erhvervsuddannelser § 13 stk. 3.

FKB, det vil sige inden for rammerne af AMU-loven. IKV i AMU må ikke bruges til realkompetencevurdering i forhold til GVU eller erhvervsuddannelser. IKV i AMU, IKV til GVU og realkompetencevurdering i en erhvervsuddannelse med godskrivning/merit er tre forskellige realkompetencevurderingsordninger, der afholdes efter hver sit regelsæt, med hver sin økonomi, og som indberettes hver for sig.

Uddannelsesinstitutionen kan kun foretage GVU-IKV og udarbejde en GVU-uddannelsesplan eller afholde erhvervsuddannelse med realkompetencevurdering efter reglerne herom, herunder regler om finansiering, hvis uddannelsesinstitutionen *også* er godkendt til at udbyde henholdsvis GVU og erhvervsuddannelsen. Uddannelsesinstitutioner, der er godkendt til at udbyde realkompetencevurdering efter alle tre uddannelseslove, opfordres til at organisere arbejdet med de forskellige uddannelsesloves realkompetencevurderinger, således at deltageren oplever et sammenhængende vurderingsforløb, selv om deltageren skifter fra IKV i AMU til for eksempel GVU-IKV midt i forløbet.

Er uddannelsesinstitutionen ikke godkendt som udbyder af erhvervsuddannelsen eller GVU, må uddannelsesinstitutionen henvise IKV-deltageren til en uddannelsesinstitution, der er godkendt hertil.

Realkompetence omfatter, som tidligere nævnt, en persons samlede viden, færdigheder og kompetencer. Det gælder, uanset om de er erhvervet i det formelle uddannelsessystem, i arbejdslivet, ved højskoleophold, på aftenskole, ved frivilligt foreningsarbejde eller lignende.

IKV i AMU er en *vurdering* – og ikke vejledning eller undervisning. IKV i AMU er et værktøj til at vurdere de af IKV-deltagerens realkompetencer, der svarer til beskrivelserne i de godkendte handlingsorienterede mål for arbejdsmarkedsuddannelser og enkeltfag optaget i FKB. Det vil sige, at alle de realkompetencer, som personen i øvrigt måtte have, ikke er relevante at inddrage i en IKV i AMU. Resultatet af IKV i AMU bliver enten en ikke-ankendelse eller en anerkendelse af deltagerens realkompetencer i form af AMU-uddannelsesbevis(er) og/eller AMU-kompetencebevis samt en tilpasset AMU-uddannelsesplan, når deltageren ønsker en sådan.

IKV i AMU er altid et tilbud til den enkelte borger/person. Det gælder, uanset hvem der tager initiativ til iværksættelsen af en IKV i AMU. En IKV i AMU er altid et individuelt forløb, hvor den enkelte persons realkompetencer er i centrum, og som afholdes inden for AMU-lovens rammer.

Faser og metoder

Selv om et IKV-forløb i AMU er individuelt, indeholder alle IKV-forløb nogle grund- og fællestræk i form af en række faser og aktiviteter i de enkelte faser. Faserne og aktiviteterne involverer i forskelligt omfang uddannelsesinstitutionen, deltageren og indimellem også deltagerens ansættelsesvirksomhed. Det egentlige IKV-forløb består af tre faser, men der er også en fase før selve forløbet:

- Før-fase: Generel information og rådgivning

- Fase 1: Forberedelse og tilrettelæggelse
- Fase 2: Afprøvning og vurdering
- Fase 3: Samlet vurdering og anerkendelse

	IKV i AMU		
Før-fase: Generel information og rådgivning	Fase 1: Forberedelse og tilrettelæggelse	Fase 2: Afprøvning og vurdering	Fase 3: Samlet vurdering og anerkendelse
<u>Uddannelsesinstitutionen:</u> <ul style="list-style-type: none"> • Informerer på hjemmeside • Udsender brochurer • Indrykker avisannoncer • Har IKV-kontaktperson på institutionen • Kontakter og opsøger virksomheder • Andet 	<u>Deltageren:</u> <ul style="list-style-type: none"> • Indsamler og afleverer skriftlig dokumentation <u>Uddannelsesinstitutionen:</u> <ul style="list-style-type: none"> • Fastlægger målestok (arbejdsmarkedsuddannelser/ enkeltfag optaget i FKB) • Fastlægger metoder • Tilrettelægger deltagerens IKV-forløb med opgaver, cases, test mv. 	<u>Uddannelsesinstitutionen:</u> <ul style="list-style-type: none"> • Vurdering 1: Interviewer deltageren om afleveret skriftlig dokumentation • Vurdering 2: Afprøver deltagerens realkompetencer via teoretiske og praktiske opgaver, øvelser, test, cases og lignende <u>Deltageren:</u> <ul style="list-style-type: none"> • Demonstrerer og dokumenterer sine realkompetencer 	<u>Uddannelsesinstitutionen:</u> <p>Vurdering 3:</p> <ul style="list-style-type: none"> • Udsteder AMU-uddannelsesbevis(er) og/eller AMU-kompetencebevis for anerkendte realkompetencer • Udarbejder eventuelt individuel AMU-uddannelsesplan <p>AMU-beviser og AMU-uddannelsesplan tilhører deltageren</p>

Det er vigtigt, at de forskellige faser fremstår som et sammenhængende forløb, der giver mening for den enkelte.

Før-fase: Generel information og rådgivning

I før-fasen markedsfører, informerer, rådgiver og vejleder uddannelsesinstitutionen enkeltpersoner og virksomheder om formålet med IKV i AMU, om hvad henholdsvis den enkelte og virksomheden kan bruge vurderingen og dens resultater til, og hvad det indebærer at gennemføre et IKV-forløb i AMU.



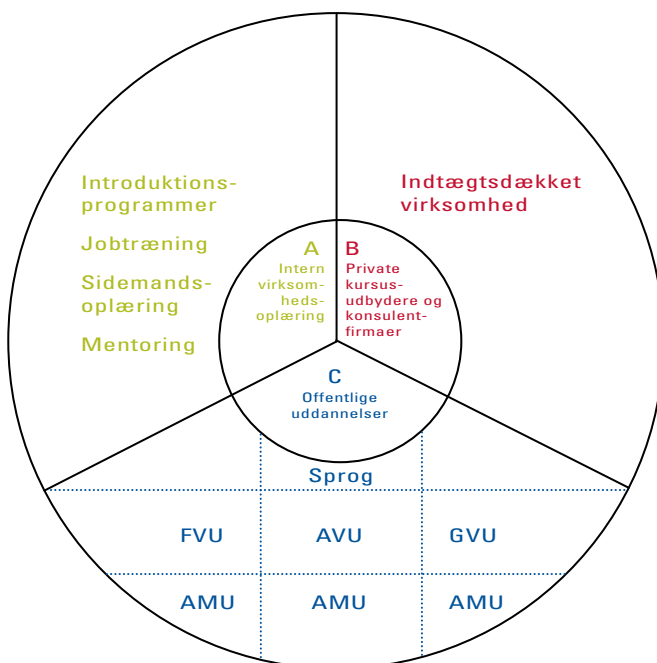
Uddannelsesinstitutionen skal på hjemmesiden markedsføre og informere om IKV i AMU. Markedsføring og information kan også ske i lokalaviserne, i lokal-tv, som pop up-bokse på internettet og ved at omdele/lægge brochurer de steder, hvor potentielle IKV-deltagere færdes. Det kan være på virksomheder, i lokale foreninger, i A-kasser, i jobcentre, på cafeer osv.

Uddannelsesinstitutionen vil få henvendelser fra enkeltpersoner/borgere, som med forskellige begrundelser ønsker at få AMU-beviser for det, de kan og ved, og eventuelt også at få lagt en individuel plan for et AMU-uddannelsesforløb. Det er uddannelsesinstitutionernes opgave at etablere et beredskab, der kan modtage, informere og rådgive enkeltpersoner, der henvender sig til uddannelsesinstitutionen for at høre mere om IKV i AMU – uanset om det er telefonisk eller ved personligt fremmøde.

Ofte foregår en persons IKV i AMU som led i et kompetenceudviklingsprojekt i en virksomhed. Før et møde med en virksomhed om IKV i AMU må uddannelsesinstitutionens uddannelseskonsulent forberede sig. Uddannelseskonsulenten bør for eksempel sætte sig ind i, hvilken branche den pågældende virksomhed er inden for, hvad den producerer og handler med, hvordan virksomheden er organiseret, hvilke medarbejderkategorier der er ansat, hvor mange medarbejdere virksomheden har osv.

Denne forberedelse vil medvirke til at afdække, hvilke forskellige uddannelsesydelser uddannelsesinstitutionen kan tilbyde inden for virksomhedens jobområder, det vil sige, inden for hvilke FKB'er uddannelseskonsulenten kan finde de AMU-uddannelsesmål, som det vil være relevant at foreslå som mål for medarbejdernes kompetenceudvikling.

Medarbejdernes forskellige kompetencebehov kan opfyldes på flere måder. Et eksempel er vist i figuren herunder:



Ad A. Intern virksomhedsoplæring

Nogle af medarbejdernes kompetencebehov er virksomheden selv i stand til at opfylde, for eksempel ved hjælp af introduktionsprogrammer, sidemandsoplæring, jobtræning, mentoring og lignende.

Ad B. Private kursusudbydere og konsulentfirmaer

Andre kompetencebehov opfyldes i forbindelse med udviklingsprojekter, hvor der måske benyttes eksterne rådgivere, konsulent- og private kursusfirmaers udbud mv. En kursusafdeling på en offentlig uddannelsesinstitution kan sagtens være leverandør på alle disse felter, men det vil altid være på lige fod med andre private leverandører, det vil sige, at der vil være tale om indtægtsdækket virksomhed (IDV).

Ad C. Offentlige uddannelser

Endelig kan virksomhedens kompetencebehov blive opfyldt ved at anvende uddannelsesinstitutionernes offentlige tilbud om eksempelvis forberedende voksenundervisning (FVU), almen voksenuddannelse (AVU), Dansk som andetsprog, grunduddannelse for voksne (GVU) eller arbejdsmarkedsuddannelserne (AMU).

Det er uddannelseskonsulentens opgave at finde ud af, hvilke af virksomhedens og medarbejdernes kompetencebehov der bedst kan opfyldes via virksomhedsintern oplæring eller ved hjælp af private kursusudbydere og konsulentfirmaer eller gennem det offentlige uddannelsesudbud. Det er også uddannelseskonsulentens opgave at afdække, hvilke efteruddannelsesaktiviteter mv. AMU kan tilbyde – for eksempel IKV i AMU – og hvilke aktiviteter der falder uden for rammerne heraf og eventuelt hører under andre uddannelsesområder og uddannelsesinstitutioners udbud eller må finansieres af virksomheden selv.

Efter denne afdækning af kompetencebehovene og de forskellige måder at opfylde dem på har uddannelseskonsulenten et grundlag for at drøfte med den pågældende virksomhed og dens medarbejdere, om der skal indgås aftale med den enkelte medarbejder om IKV i AMU.

Fase 1: Forberedelse og tilrettelæggelse

Den første fase i det egentlige IKV-forløb i AMU er en forberedelses- og tilrettelæggelsesfase. Den begynder, når der er indgået aftale om et konkret IKV-forløb.

Forberedelses- og tilrettelæggelsesfasen har til formål at:

- Forberede og tilrettelægge en IKV-deltagers IKV i AMU, således at hun/han efterfølgende får mulighed for at dokumentere og få anerkendt sine realkompetencer i AMU.

Både deltager og uddannelsesinstitution (lærer) har opgaver i forberedelsesfasen, mens deltagerens eventuelle ansættelsesvirksomhed kan inddrages på frivillig basis.

Lærerens forberedelses- og tilrettelæggelsesarbejde finansieres via IKV-taxametret. Der udbetales ikke VEU-godtgørelse til deltagerne, mens de forbereder sig og indsamler skriftlig dokumentation i denne fase.



Deltageren bidrager selv til at dokumentere de realkompetencer, som deltageren ønsker vurderet. I forberedelsesfasen betyder det, at det er deltageren selv, der så vidt muligt fremkaffer den skriftlige dokumentation, der er relevant i forhold til det/de AMU-uddannelsesmål, som deltageren ønsker at blive vurderet i forhold til. “Min kompetencemappe” kan være en stor hjælp i denne fase. Den indsamlede dokumentation kan for eksempel være:

- Eksamensbeviser, uddannelsesbeviser eller anden dokumentation for gennemførte formelle uddannelsesforløb.
- Udtalelser fra arbejdsgivere, for eksempel om deltagelse i medarbejderuddannelse, beviser for kursus- og uddannelsesaktiviteter hos private udbydere, arbejdsgivernes vurdering af medarbejderens kompetencer osv. Desuden en beskrivelse af den jobprofil eller de arbejdsopgaver, som deltagerens nuværende arbejdsgiver ønsker, at deltageren skal kunne varetage på virksomheden.
- Dokumentation for deltagelse i folkeoplysende undervisning, frivilligt foreningsarbejde mv.
- Deltagerens egne beskrivelser og vurderinger af relevante erfaringer og kompetencer, og hvor og hvordan de er opnået, for eksempel på arbejdspladsen eller i forbindelse med fritids- og foreningsaktiviteter.

Deltageren afleverer sin indsamlede dokumentation til uddannelsesinstitutionen.

Uddannelsesinstitutionen – læreren – har ansvaret for at tilrettelægge IKV i AMU, så hver enkelt deltager får mulighed for at demonstrere og dokumentere de realkompetencer, som hun/han ønsker vurderet og anerkendt i AMU.

I forberedelsesfasen informerer læreren IKV-deltageren om deltagerens ansvar for selv at bidrage til dokumentationen af egne realkompetencer, og eventuelt også om hvordan deltageren kan indsamle sin skriftlige dokumentation. Desuden kan læreren introducere "Min kompetencemappe".

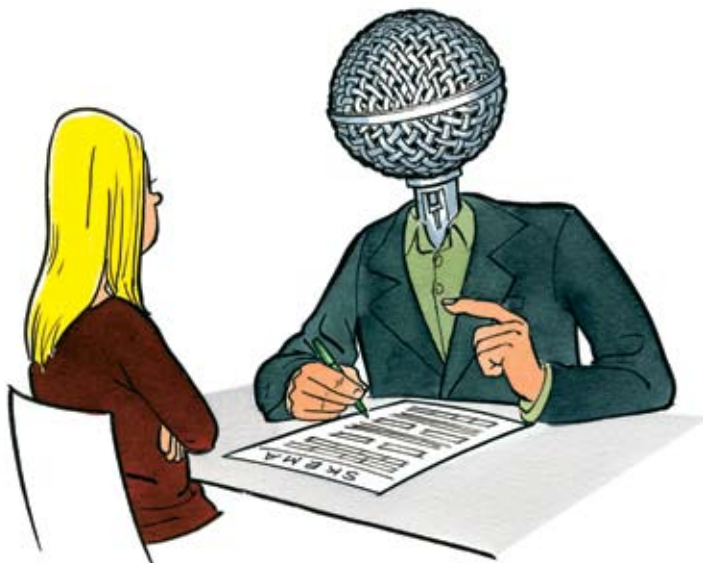
Mod slutningen af forberedelsesfasen anvender læreren deltagerens afleverede dokumentation og AMU-uddannelsesønske som udgangspunkt for at forberede og tilrettelægge deltagerens IKV i AMU. Læreren har nu informationer om både deltagerens indgangsforudsætninger og ønskede udgangsmål på deltagerens AMU-forløb. Læreren kan derfor identificere de AMU-uddannelsesmål, der skal være målestok i deltagerens IKV i AMU. Læreren beslutter desuden, hvilke afprøvnings- og vur-

deringsmetoder der vil være mest hensigtsmæssige, troværdige og pålidelige, når deltageren skal demonstrere og dokumentere sine realkompetencer i forhold til de udvalgte AMU-uddannelsesmål.

Beskrivelsen af AMU-uddannelsesmål kan omfatte en eller flere af følgende typer af faglige kvalifikationer¹¹:

- *Praktisk-tekniske* – forstået som værktøjer og deres anvendelse i den praktiske gennemførelse af jobfunktionen eller arbejdsopgaven.
- *Teoretiske* – forstået som den teori, der skal bruges i den konkrete jobfunktion eller arbejdsopgave.
- *Praktisk-metodiske* – forstået som metoder og deres anvendelse i forhold til såvel værktøj mv. som i forhold til arbejdet med mennesker.

Forskellige metoder kan være egnede til at afprøve og få demonstreret de forskellige typer af kvalifikationer. For eksempel kan en multiple-choice-test være egnet til at afprøve de teoretiske faglige kvalifikationer, der er beskrevet i AMU-uddannelses-



11) Side 23 i *Vejledning om fælles kompetencebeskrivelser, arbejdsmarkedsuddannelser og enkeltfag i fælles kompetencebeskrivelser*, Undervisningsministeriet, 2004.

målet, men ikke de praktisk-tekniske eller praktisk-metodiske, som vil kræve en praktisk øvelse eller opgave – og omvendt.

Anvendelige metoder til IKV i AMU kan være:

- Gennemgang og uddybning af deltagerens afleverede/frem-lagte dokumentation i form af CV, “Min kompetencemap-pe” mv.
- Strukturerede interviews, der for eksempel gennemføres ved hjælp af vurderingsskemaer, som har et indhold, der afspejler de konkrete AMU-uddannelsesmål. Læreren kan for eksempel interviewe deltageren om den afleverede do-kumentation for at få så mange oplysninger som muligt om deltagerens realkompetencer frem.
- Teoretiske og praktiske faglige øvelser og opgaver, cases, test osv., konstrueret i overensstemmelse med målbeskrivelserne i det/de udvalgte AMU-uddannelsesmål.
- Løbende observation og vurdering af deltagerens realkom-petencer, mens deltageren løser opgaver og demonstrerer sine realkompetencer. Læreren skal foretage en pålidelig vur-dering, det vil sige, at vurderingen vil kunne gentages med samme resultat.



Læreren kan også vælge at bruge andre metoder, så længe de lever op til kravet om hensigtsmæssighed, troværdighed og pålidelighed. Kompetenceafprøvningen og -vurderingen vil hyppigt omfatte en kombination af forskellige metoder, der er tilpasset den enkeltes realkompetencer, og de handlingsorienterede AMU-uddannelsesmål, der er målestok for vurderingen.

Virksomheden kan være behjælpelig med at fremskaffe materiale, der for eksempel beskriver deltagerens nuværende eller ønskede jobfunktion/arbejdsopgaver, oversigter over afholdte kurser eller anden information, der kan belyse såvel deltagerens kompetencer som kompetenceudviklingsbehov. Virksomheden har ikke pligt til at bidrage, ligesom en IKV-deltager kan vælge at gennemføre IKV i AMU uden virksomhedens medvirken.

En uddannelsesinstitution kan afvise at gennemføre en IKV i AMU. Det kan ske, hvis uddannelsesinstitutionen skønner, at en person enten slet ikke eller kun i meget begrænset omfang har realkompetencer, der kan anerkendes i forhold til det aktuelle AMU-uddannelsesmål.

Fase 2: Afprøvning og vurdering

Afprøvningen og vurderingen i fase 2 har til formål at:

- Tilvejebringe et grundlag for lærerens samlede vurdering og anerkendelse af deltagerens realkompetencer.

Afprøvningen og vurderingen foregår som to sider af den samme proces, det vil sige, at samtidig med at deltageren demonstrerer og dermed dokumenterer sine realkompetencer, foretager læreren en løbende vurdering af deltagerens kompetencer.

Afprøvningen og vurderingen af IKV-deltagerens realkompetencer sker på grundlag af den dokumentation og information, som den pågældende har indsamlet i forberedelsesfasen og på baggrund af de opgaver, øvelser mv., som deltageren gennemfører i afprøvnings- og vurderingsfasen af IKV i AMU.

Også i denne fase har både lærer og deltager opgaver.

Læreren har tilrettelagt afprøvnings- og vurderingsprocessen i forberedelses- og tilrettelæggelsesfasen og anvender nu de metoder, som hun/han har valgt som de mest troværdige til at:

- Give deltageren mulighed for at demonstrere sine realkompetencer i forhold til de AMU-uddannelsesmål, der er målestok i deltagerens IKV i AMU.
- Give læreren et grundlag for en pålidelig vurdering af de demonstrerede kompetencer i forhold til samme AMU-uddannelsesmål.

Læreren kan som nævnt benytte en lang række forskellige metoder og værktøjer til at afprøve og vurdere realkompetencer i IKV i AMU, og forskellige metoder kan være egnede til at afprøve og vurdere de omtalte tre typer af faglige kvalifikationer. Selv om der anvendes forskellige metoder for at få demonstreret alle typer faglige kvalifikationer, der indgår i det/de valgte AMU-uddannelsesmål, er det vigtigt at respektere, at AMU-uddannelsesmålene er handlingsorienterede og beskriver en hel og samlet arbejdsopgave/jobfunktion. I beskrivelserne i AMU-uddannelsesmålene opereres ikke eksplicit med en opsplitning af deltagerens kompetencer i de forskellige kvalifikationstyper. Det gøres der derfor heller ikke, når en deltagers kompetencer skal vurderes samlet i forhold til samme uddannelsesmål. Afgørende for vurderingen – og udstedelse af AMU-beviser i anerkendelsesfasen – er, at deltageren kan og ved det, der beskrives i AMU-uddannelsesmålets arbejdsopgave/jobfunktion, og på den måde, det beskrives, ikke om det er den ene eller den anden type af kvalifikationer.

Sociale og personlige kompetencer som sådan vurderes og anerkendes ikke i IKV i AMU.

Deltagerens opgave i afprøvnings- og vurderingsfasen er at demonstrere og dokumentere sine realkompetencer gennem aktiv medvirken ved løsningen af de opgaver, øvelser, cases osv., som læreren har tilrettelagt for deltageren. Det forudsætter, at deltageren forstår formålet med sin IKV i AMU og med op-



gaverne og øvelserne. Desuden er det vigtigt for parathedens til at ville demonstrere sine realkompetencer og eventuel mangel på samme, at deltageren ved, at resultatet af IKV i AMU, det vil sige AMU-beviserne og den individuelle uddannelsesplan, tilhører deltageren.

Fase 3: Samlet vurdering og anerkendelse

Formålet med denne fase er at:

- Aerkende de af IKV-deltagerens realkompetencer, der svarer til hele og/eller dele af AMU-uddannelsesmål, og udstede henholdsvis AMU-uddannelsesbevis og/eller AMU-kompetencebevis.
- Udarbejde en individuel plan for deltagerens videre AMU-uddannelse, hvis det er relevant, og deltageren ønsker det.

Når deltagerens indsamlede skriftlige dokumentation er fremlagt, gennemgået og vurderet, og når deltagerens realkompetencer er blevet demonstreret, observeret og vurderet, er grundlaget til stede for, at læreren kan foretage en samlet vurdering af

deltagerens realkompetencer i forhold de udvalgte AMU-uddannelsesmål.

Læreren afgør ved den samlede vurdering, om og i hvilket omfang deltagerens realkompetencer kan anerkendes, og om uddannelsesinstitutionen kan udstede et eller flere AMU-uddannelsesbeviser og/eller et AMU-kompetencebevis.

Vurderingen og anerkendelsen er *altid* individuel, og udstedte beviser og den individuelle AMU-uddannelsesplan udleveres til og tilhører deltageren.

Den samlede vurdering af deltagerens realkompetencer, som læreren skal foretage som en forudsætning for en eventuel anerkendelse og bevisudstedelse til deltageren, svarer til den bedømmelse, som læreren foretager som forudsætning for udstedelse af AMU-uddannelsesbevis efter gennemført undervisning på den tilsvarende AMU-uddannelse – hverken mere eller mindre.

Som afslutning på IKV-forløbet kan læreren gennemgå sin samlede vurdering og grundlaget herfor og for anerkendelsen af deltagerens realkompetencer sammen med deltageren. Det er vigtigt, at deltageren forstår resultatet af sin IKV i AMU, og at gennemgangen sker, så deltagerens motivation til fortsat efteruddannelse understøttes. Men beslutningen om anerkendelse/ikke-ankendelse træffes udelukkende af uddannelsesinstitutionen/læreren og ikke i en dialog med den enkelte deltager.

En IKV i AMU kan ikke føre til andre resultater end AMU-uddannelsesbevis(er), et AMU-kompetencebevis og en individuel AMU-uddannelsesplan.

Kvalitetssikring, troværdighed og pålidelighed

Uddannelsesinstitutionen skal sikre, at de realkompetencer, en deltager får anerkendt i IKV i AMU, svarer til kompetencen i det AMU-uddannelsesmål, der har været målestok for deltagerens IKV i AMU. Det vil sige, at uddannelsesinstitutionerne skal gennemføre IKV i AMU på en sådan måde, at der ikke

opstår tvivl om hverken pålideligheden af deres vurderinger og den anerkendelse, der gives, eller om troværdigheden af de metoder, der anvendes i IKV i AMU.

Troværdighed

At en IKV i AMU er troværdig, betyder, at der er en konstaterbar sammenhæng mellem en IKV-deltagers realkompetencer og den anerkendelse, som deltageren opnår i forhold til de AMU-uddannelsesmål, der er målestok i vurderingen. Det vil sige, at troværdighed forudsætter, at der i afprøvningen, vurderingen og anerkendelsen af en deltagers realkompetencer er anvendt metoder, der sikrer, at man måler det rigtige.

Pålidelighed

At en IKV i AMU er pålidelig, betyder, at resultatet af en deltagers IKV i AMU vil blive det samme, uanset hvilken lærer eller godkendt uddannelsesinstitution der gennemfører den. Pålidelighed forudsætter, at der i afprøvningen, vurderingen og anerkendelsen af en deltagers realkompetencer er anvendt metoder, der måler det samme hver gang. Det vil sige, at pålidelighed handler om at sikre "objektive" resultater af IKV i AMU.

En uddannelsesinstitution skal kunne sandsynliggøre (dokumentere), at en deltagers IKV i AMU er/har været både troværdig og pålidelig. En måde kan være at tilrettelægge IKV-forløb i AMU, så de kan efterprøves. Det forudsætter, at hele kompetencevurderingsprocessen gøres åben og gennemskuelig.

Uddannelsesinstitutionen kan øge troværdigheden og pålideligheden af IKV i AMU ved at:

- Udarbejde procedurer for gennemførelse af IKV i AMU
- Udarbejde standardkrav til metoder og materialer
- Sikre, at de lærere, der gennemfører IKV i AMU, er kvalificerede til at udvikle og anvende metoder og materialer og har indsigt i procedurerne.

For eksempel kan lærerne i en fælles skabelon beskrive og for-

klare, hvad de gør og hvorfor, når de afprøver, vurderer og anerkender en konkret IKV-deltagers konkrete realkompetencer. På den måde opnår lærerne en fælles systematik til at drøfte, udvikle og gennemføre IKV i AMU og dermed et fælles grundlag for at udvikle fælles afprøvnings- og vurderingsmetoder samt vurderingskriterier og en fælles IKV-i-AMU-didaktik.

IKV i AMU skal desuden evalueres skriftligt, også af IKV-deltagerne, og uddannelsesinstitutionen skal løbende foretage en opfølgning på evalueringer og andre målinger af IKV i AMU.

Kvaliteten af IKV i AMU kan endvidere sikres, ved at uddannelsesinstitutionerne synliggør krav og procedurer for vurdering og anerkendelse af realkompetencer i IKV i AMU på hjemmesiderne.

De følgende tre cases omhandler IKV i AMU for tre forskellige IKV-deltagere, som har hver deres motiv til at gennemføre IKV i AMU.

Case A: Martin er hjemvendt fra job i udlandet til virksomhedens danske afdeling. Han ønsker et nyt job med flere udfordringer.

Case B: Jesper er ansat i en virksomhed, som netop er fusioneret, og deltager på opfordring fra virksomheden og sin tillidsrepræsentant, fordi virksomheden efter fusionen ønsker, at alle medarbejdere kompetenceudvikles til at arbejde i nye team og selvstyrende grupper.

Case C: Kirsten er ledig i dagpengeperioden og er blevet opfordret af sit fagforbund og sin A-kasse til at gennemføre IKV i AMU.

Hensigten med de tre cases er at beskrive centrale elementer i de forskellige faser af tre forskellige deltageres IKV i AMU samt at give eksempler på AMU-udbyderens og IKV-deltagerens – og i case B også en virksomheds – forskellige roller og opgaver i de tre IKV-forløbs forskellige faser.

Case A: Martin

Situation

Martin er 32 år og har opholdt sig i udlandet de seneste år, hvor han har arbejdet i et stort internationalt transportfirma. Nu er han vendt hjem til et job i firmaets danske afdeling. Han ønsker imidlertid at få et nyt arbejde med et større ansvar og flere udfordringer. I den forbindelse er han begyndt at tænke på, at det måske vil være en god idé at kunne dokumentere, hvad han egentlig kan. Han er også begyndt at overveje, om han ikke skulle videreudanne sig.



Martin har en studentereksamen, og han har tidligere været beskæftiget med ufaglært arbejde i nogle industrivirksomheder i Danmark, ligesom han har praktisk erfaring som chauffør og lagerarbejder fra sit ophold i udlandet. Han vil gerne arbejde som eksportchauffør inden for stykgodsområdet.

Før-fasen: Generel information og rådgivning

Martin har for nylig læst i en annonce i Ugeavisen, at det lokale EUC tilbyder at afprøve og vurdere realkompetencer i forhold til forskellige uddannelsesmål i AMU-systemet. Han har forstået på annoncen, at en sådan kompetencevurdering både kan bruges til at få AMU-beviser for det, man kan, og til at finde ud af, om der er behov for supplerende AMU-uddannelse, hvis han gerne vil have et job inden for et nærmere bestemt jobområde.

Martin ringer derfor til EUC og får at vide, at centret gennemfører individuel kompetencevurdering i AMU inden for transportområdet om tre uger. Uddannelseskonsulenten fortæller i løbet af telefonsamtalen, at Martin – hvis han tilmelder sig – kan få afprøvet og vurderet sine kompetencer i forhold til de uddannelsesmål inden for transportområdet, som er relevante

for Martin. Desuden fortæller konsulenten om muligheden for at få vurderet læse-, skrive- og regnefærdigheder. Konsulenten foreslår Martin at tilmelde sig, og det gør han – bortset fra vurderingen af læse-, skrive- og regne-færdighederne. Martin mener ikke, at han har problemer med at læse, skrive og regne.

Konsulenten fortæller Martin, at han skal forberede sig til sin IKV ved at indsamle skriftlig dokumentation fra og om den del af sit tidligere virke – i arbejde og fritid – hvor han har lært noget, som han mener kan bruges inden for chaufførområdet. Konsulenten opfordrer også Martin til at udfylde “Min kompetencemappe”, som han kan hente på internettet. Uddannelseskonsulenten beder desuden Martin om at lave en beskrivelse af sit fremtidige ønskejob. Martin får at vide, at han skal indsende eller aflevere sin dokumentation til EUC, en uge inden hans IKV-forløb starter, så den lærer, der har ansvaret herfor, kan tilrettelægge forløbet, inden han starter.

Fase 1: Forberedelse og tilrettelæggelse

Martin indsamler skriftlig dokumentation og sender det til den lærer, der har ansvaret for at tilrettelægge og gennemføre Martins IKV i AMU.

Med udgangspunkt i Martins indsendte dokumentation og ønsker til fremtidigt job udvælger læreren de to FKB 2728 “Grundkompetence chauffør gods” og 2730 “Godstransport ad landevej”, hvor jobområderne dækker Martins ønskejob som eksportchauffør. Derefter udvælger læreren fire AMU-uddannelsesmål i de pågældende FKB, som det er relevant for Martin at få sine realkompetencer vurderet i forhold til. I FKB 2728 drejer det sig om målene 45080 “Energirigtig kørsel”, 45114 “Kørsel med vogntog, kategori C/E”, som er et certifikatkursus, samt 45122 “Køreteknik” og i FKB 2730 om målet 45261 “Kundeservice”. Derefter forbereder læreren opgaver, praktiske øvelser osv., som vil være egnede til at afprøve og vurdere Martins realkompetencer i forhold til de udvalgte mål. Dette sker under hensyntagen til eksplicitte myndighedskrav i 45114 “Kørsel med vogntog, kategori C/E”.

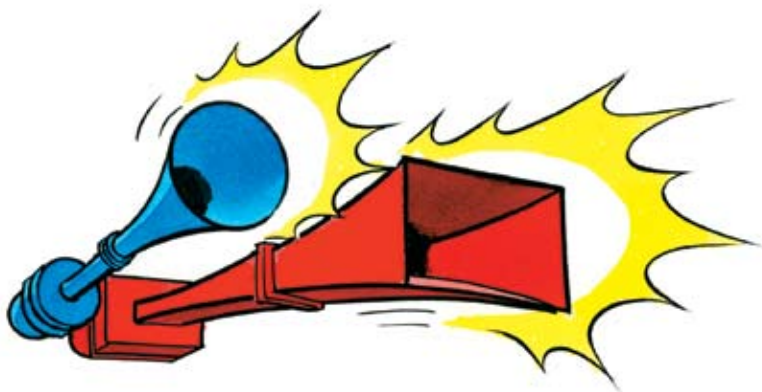
Fase 2: Afprøvning og vurdering

Sammen med flere andre starter Martin sit IKV-forløb tre uger senere. Deltagerne tager i første omgang hver især afsæt i deres kompetencemapper og indsendte dokumentation og får hver en samtale med læreren. I den forbindelse bliver indholdet i materialet gennemgået, uddybet og suppleret med nye oplysninger.

Martin har eksempelvis haft vanskeligt ved at vurdere, hvilke erfaringer det var relevant at tage med i dokumentationsmaterialet. Læreren interviewer Martin med henblik på at få alle relevante informationer frem.

Samtalen og interviewet munder ud i, at læreren aftaler med Martin, at Martin skal afprøves og vurderes i forhold til endnu et AMU-uddannelsesmål. Det er uddannelsesmålet 43685 "Direkte prøve gaffeltruckcertifikat" fra FKB 2715 "Grundkompetence lager og terminal". Da det er et certifikatkursus, undersøger læreren også, om der er eksplicitte myndighedskrav, der forhindrer, at der kan udstedes certifikat på baggrund af IKV i AMU. Det er der ikke, men der er krav fra Arbejdstilsynet om en teoretisk og praktisk prøve. Prøverne lægges ind i Martins IKV i AMU.

Alle deltagernes IKV-forløb foregår individuelt med udgangspunkt i lærerens separate samtaler med hver enkelt deltager og de oplysninger, som deltageren har givet om sine kompetencer.



Da flere af deltagerne skal afprøves og vurderes i forhold til samme AMU-uddannelsesmål og derfor delvist skal gennemføre samme opgaver og øvelser, har læreren planlagt deltagerens forløb, så de kan ske samtidigt.

Et af de udvalgte uddannelsesmål er 45261 "Kundeservice". Her indebærer afprøvningen, at Martin skal deltage i et lille rollespil med en af de øvrige IKV-deltagere. Kundebetjening er et af de områder, som læreren ved af erfaring ikke kan testes individuelt eller blot ved at spørge. Testningen skal foregå i praksis gennem interaktion med andre.

Mens Martin afprøver sine realkompetencer i opgaver, øvelser og rollespil – alene og sammen med andre deltagere, når det er relevant for hver enkelt deltagers IKV i AMU – vurderer læreren løbende Martins realkompetencer i forhold til de AMU-uddannelsesmål, der er målestok for Martins IKV i AMU.

Fase 3: Samlet vurdering og anerkendelse

Læreren vurderer, at Martin i kraft af sine erfaringer har realkompetencer, der svarer til hele 45080 "Energirigtig kørsel" og 45261 "Kundeservice" og til dele af 45122 "Køreteknik" og 45114 "Kørsel med vogn, kategori C/E" (svarende til de chaufførfaglige emner), men ingen realkompetencer der svarer til 43685 "Direkte prøve gaffelcertifikat". Martin får derfor udstedt AMU-uddannelsesbeviser for målene 45080 og 45261 og et AMU-kompetencebevis for de anerkendte dele af målene 45122 og 45114 – svarende til de chaufførfaglige emner.

Da det har vist sig, at Martin har et godt fundament af almene færdigheder og desuden et ønske om at blive eksportchauffør, beslutter læreren at anbefale Martin, at han uddanner sig til faglært, og at han derfor fortsætter med kompetencevurdering i forhold til grunduddannelse for voksne (GVU-IKV) for at blive vurderet i forhold til de uddannelsesmål, der indgår i en GVU. Det vil Martin sådan set gerne. Men først vil han gennemføre en AMU-uddannelse, der består af de ikke anerkendte dele af mål 45122 "Køreteknik" og 45114 "Kørsel med vogn-

tog, kategori C/E” (kørekortdelen og prøven i forhold hertil jævnfør Justitsministeriet regler herfor) og hele 43686 “Gaffeltruck certifikatkursus B”. Læreren sørger for, at Martin bliver registreret til start på GVU-IKV i forhold til chaufføruddannelsen – gods efter endt AMU-uddannelse.

Case B: Jesper

Situation

Jesper er 39 år og har i en del år været ansat i en virksomhed, der producerer komponenter til den grafiske branche. Virksomheden er netop fusioneret med en anden produktionsvirksomhed i samme branche. I den forbindelse skal tre afdelinger med i alt 100 medarbejdere omorganiseres. Medarbejderne i de tre afdelinger har udført delvist sammenfaldende arbejdsopgaver, men med forskelligt markedsfokus. Alle er vant til at arbejde i team, og Jesper har sammen med en del af sine oprindelige kollegaer deltaget i virksomhedsinterne kurser om ledelse og samarbejde, teambuilding mv.

Virksomhedens ledelse har meddelt, at arbejdet fortsat skal foregå i team. De skal imidlertid sammensættes på en ny måde på tværs af de tre gamle afdelinger og markedsområder for at



fremme integration mellem de tre afdelinger og opnå stordriftsfordele. Det er ligeledes tanken, at de enkelte team i højere grad end hidtil skal fungere som selvstyrende enheder.

Derfor har der været afholdt møder i samarbejdsudvalget og i hver af de oprindelige afdelinger for at orientere om og drøfte planerne for omorganiseringen. I den forbindelse har ledelsen oplyst, at den ikke er i tvivl om, at medarbejderne i de tre afdelinger har mange relevante faglige kompetencer både praktisk-tekniske og praktisk-metodiske, men der mangler et klart billede af deres nærmere indhold. Virksomheden vil gerne have et sådant overblik.

Jesper og hans kollegaer er usikre på, hvad fusionen konkret betyder for dem som enkeltpersoner. Der er imidlertid opbakning i såvel samarbejdsudvalget som blandt de fleste af kollegaerne til at bruge team endnu mere og forståelse for, at de nu skal sammensættes på en ny måde som følge af fusionen. Der er også forståelse for, at der derfor kan være behov for at få klarlagt mere systematisk, hvilke teamkompetencer de har hver især.

Før-fase: Information og rådgivning

Personalechefen i den fusionerede virksomhed henvender sig herefter til det lokale AMU-center for at høre, hvilke muligheder centret har for at bistå med at tilvejebringe det ønskede overblik over medarbejdernes kompetencer. Der efterspørges især hjælp til at afdække, om der er behov for faglig praktisk-metodisk opkvalificering, så de nye team hurtigt bliver i stand til at løse opgaverne.

Der afholdes nu et møde mellem personalechefen, tillidsmanden og en af AMU-centrets uddannelseskonsulenter. Uddannelseskonsulenten har på forhånd indhentet forskellige baggrundsoplysninger om de to fusionerende virksomheder og har også fundet en artikel, der indeholder et interview med den fusionerede virksomheds administrerende direktør, som fortæller om baggrunden for og perspektiverne ved fusionen. Al-

lerede i den indledende telefonsamtale med personalechefen er uddannelseskonsulenten blevet klar over, at det er kompetencevurdering, virksomheden først og fremmest efterspørger.

Ved mødet på virksomheden orienterer uddannelseskonsulenten personalechefen om AMU's IKV-program. Han fortæller i den forbindelse, at IKV i AMU er et tilbud til den enkelte medarbejder om at få vurderet og anerkendt realkompetencer i forhold til AMU's uddannelsesmål. Formålet er at udarbejde en AMU-uddannelsesplan tilpasset den enkeltes behov for AMU-uddannelse, således at dobbeltuddannelse undgås. AMU-centret kan tilbyde virksomhedens medarbejdere IKV i AMU i forhold til AMU-uddannelsesmål, som beskriver teamkompetencer. En sådan IKV i AMU vil kunne gennemføres med taxameterfinansiering. Ønsker virksomheden imidlertid en vurdering af medarbejdernes kompetencer, hvor målestokken er en anden end AMU-uddannelsesmål optaget i FKB, skal virksomheden selv afholde udgifterne hertil, og deltagerne vil ikke kunne få udstedt AMU-uddannelsesbeviser eller AMU-kompetencebevis.

AMU-centret oplyser også, at de resultater, den enkelte medarbejder kan opnå ved at gennemføre IKV i AMU, det vil sige AMU-beviser og en AMU-uddannelsesplan, tilhører medarbejderen. Hvis virksomheden skal have indsigt heri, må virksomheden aftale med den enkelte medarbejder, at medarbejderen videreformidler resultatet til virksomheden.

Personalechefen og tillidsmanden beslutter efter denne orientering, at AMU's IKV-program vil være et godt udgangspunkt for virksomheden, fordi den enkelte medarbejder ikke alene kan få vurderet sine realkompetencer i forhold til teamsamarbejde, men også få AMU-bevis for det, de allerede kan og ved, og desuden en AMU-uddannelsesplan i forhold til teamsamarbejde, der er tilpasset hertil. Både personalechefen og tillidsmanden/personalerepræsentanten er enige om, at IKV i AMU, ud over at spare uddannelsestid, også vil kunne motivere medarbejderne til at efter- eller videreuddanne sig.

Uddannelseskonsulenten aftaler, at han sammen med ledelses- og personalerepræsentanter afholder et informationsmøde for de implicerede medarbejderne i forbindelse med frokosten i virksomhedens kantine. AMU-centret vil informere om IKV i AMU, og ledelses- og personalerepræsentanter vil opfordre medarbejderne til at tilmelde sig.

Jesper deltager i frokostmødet og tilmelder sig i løbet af de næste dage sammen med de fleste af sine 100 kollegaer til IKV i AMU. De kunne alle godt tænke sig at få papir på det, de allerede kan og ved, og ikke mindst få “rabat” herfor i det efterfølgende uddannelsesforløb.

Fase 1: Forberedelse og tilrettelæggelse

Jesper og 15 andre tilmeldte bliver hurtigt herefter indkaldt til et møde på AMU-centret. Alle de cirka 100 tilmeldte vil efterhånden blive indkaldt. På mødet fortæller en lærer om hensigten med IKV i AMU, og at de nu hver især skal i gang med at indsamle skriftlig dokumentation for de realkompetencer, som de mener at have i forhold til samarbejde og teambuilding mv. Læreren viser, hvordan man kan bruge “Min kompetence-mappe”, og der laves aftaler om, hvem der eventuelt kan hjælpe hvem med at bruge den elektroniske version. Alle skal indsende deres dokumentation senest to uger efter. På mødet deltager også tre tilmeldte fra en anden virksomhed, fordi IKV-forløb i AMU altid udbydes åbent.

Uddannelseskonsulenten har i mellemtiden aftalt med personalechefen, at personalechefen afleverer jobbeskrivelser til de medarbejdere, der tilmelder sig IKV i AMU, og sender en kopi heraf samt beskrivelser af virksomhedens nye teamorganisering til uddannelseskonsulenten. Det vil gøre det nemmere for AMU-centret at forberede de mange IKV-forløb og at identificere de AMU-uddannelsesmål optaget i FKB, der er relevante som målestok for hver enkelt deltager.

Virksomheden viser sig at operere med nogle forholdsvist brede jobbeskrivelser, som ikke umiddelbart kan omsættes til

AMU-uddannelsesmål. På et møde med personalechefen og de kommende teamledere samt tillidsrepræsentanter får uddannelseskonsulenten imidlertid præciseret de faglige områder og opgaver, som arbejdet i team drejer sig om. Endvidere får uddannelseskonsulenten oplysninger, der giver ham indsigt i, hvordan samarbejdet i team foregår, og hvilke krav det stiller til medarbejdernes kompetencer.

Uddannelseskonsulenten finder efterfølgende frem til FKB AA 2752 "Arbejdets organisering ved produktion i industrien", som dækker virksomhedens jobområde. Her udvælges de to AMU-uddannelsesmål 45364 "Etablering af selvstyrende grupper" og 45369 "Videndeling og læring for medarbejdere". De to mål er relevante i forhold til de kompetencekrav, som skal opfyldes, for at teamene kan udføre arbejdsopgaverne på en måde, der svarer til virksomhedens definition af godt samarbejde i et team. Da der skal gennemføres lige så mange IKV i AMU, som der er medarbejdere, der tilmelder sig – måske op til 100 forløb – har AMU-centret besluttet at etablere en IKV-gruppe. Gruppen består af uddannelseskonsulenten, som har haft den oprindelige kontakt med virksomheden, og fem lærere, som underviser på de to udvalgte AMU-uddannelser og er vant til at vurdere, om deltagerne har lært det, som beskrives i de to udvalgte AMU-uddannelsesmål.

På det næste møde med virksomheden deltager hele AMU-centrets IKV-gruppe. På mødet foreslår uddannelseskonsulenten de to udvalgte AMU-uddannelsesmål, der er relevante i relation til de praktisk-metodiske arbejdsformer, som de forskellige team skal arbejde med i den nye struktur. De udvalgte uddannelsesmål er velegnede, fordi de beskriver de kompetencer, som hver enkelt medarbejder har brug for for at kunne varetage de jobfunktioner og det dertil hørende ansvar, som er relevant for virksomheden.

Uddannelseskonsulenten fortæller desuden, at hvis virksomheden herudover ønsker at opfordre medarbejderne til også at få vurderet mere virksomhedsspecifikke kompetencekrav, som

ikke beskrives i AMU-uddannelsesmål optaget i FKB, kan AMU-centret godt være virksomheden behjælpelig hermed; men det bliver i givet fald som en selvstændig opgave, som virksomheden selv skal finansiere.

Personalechefen, de øvrige ledere og tillidsrepræsentanterne mener, at det er vigtigt, at medarbejderne får AMU-beviser for så mange samarbejdskompetencer som muligt, fordi AMU-beviserne giver landsdækkende kompetence. Det vil sige, at der er enighed om, at de to AMU-uddannelsesmål 45364 "Etablering af selvstyrende grupper" og 43369 "Videndeling og læring for medarbejdere" indgår som målestok i samtlige IKV i AMU for virksomhedens medarbejdere – under forudsætning af, at den enkelte IKV-deltager også kan tilslutte sig dette. Desuden er der enighed om, at hver enkelt medarbejder skal have tilbudt AMU-uddannelse med et indhold, der svarer til medarbejderens ikke-anerkendte dele af de to AMU-uddannelsesmål.

To uger efter mødet på AMU-centret indsender Jesper sin indsamlede skriftlige dokumentation for sine realkompetencer i forhold til teamsamarbejde til den lærer, som skal forestå



Jespers IKV i AMU. Med udgangspunkt heri og de to udvalgte AMU-uddannelsesmål forbereder læreren opgaver, cases osv., som vil være egnede til at afprøve og vurdere Jespers realkompetencer i forhold hertil. Læreren drøfter egnede metoder med de fire andre lærere fra IKV-gruppen. Alle har erfaringer i at undervise på de to mål og i at bedømme, om hver enkelt deltager i undervisningen har opnået de kompetencer, som beskrives i de to mål. Lærerne bliver enige om at udarbejde et spørgeskema, som skal besvares individuelt og to-tre forskellige cases, hvor deltagerne skal samarbejde om opgaveløsningen. Jespers dokumentation for realkompetencer viser, at han kun skal udfylde spørgeskemaet og gennemføre to af de tre cases.

Fase 2: Afprøvning og vurdering

Jesper starter sin IKV i AMU et par uger efter sammen med de 15 andre, som også skal afprøves og vurderes i forhold til samme to AMU-uddannelsesmål. Forløbet starter med afsæt i Jespers indsendte dokumentation og kompetencemappe, hvor læreren interviewer Jesper med udgangspunkt i dokumentationen, for at være sikker på at alle Jespers realkompetencer i forhold til teamsamarbejde er forudsat i tilrettelæggelsen af Jespers IKV i AMU. Læreren forklarer Jesper om forløbets indhold og om formålet med spørgeskemaet og de to cases. Desuden at de to uddannelsesmål, som vurderingen foregår i forhold til, er aftalt med Jespers virksomhed. Læreren spørger, om Jesper er indforstået hermed, hvilket han er.

Læreren vurderer, at Jesper klarer sig fint ved de individuelle spørgsmål. Med hensyn til arbejdet med de to cases, er resultaterne ikke gode. Jesper gennemfører de to cases sammen med fire andre IKV-deltagere, hvis realkompetencer også begrundes, at deres IKV-forløb indeholder samme cases. Faktisk lykkes det kun teamet at gennemføre og afslutte den ene case, men med ringe resultat, mens den anden kun delvist fører til resultater. Læreren har observeret og vurderet teamets casearbejde løbende. Især med denne type af AMU-uddannelsesmål, hvor de faglige kompetencer, der skal vurderes, primært har praktisk-

metodisk karakter, er det væsentligt, at læreren er opmærksom på hver enkelt deltagers opgaveløsning hele tiden. Læreren skal vurdere hver enkelt deltagers kompetencer i forhold til de to AMU-uddannelsesmål ud fra kriterier, der svarer til de kriterier, læreren normalt bedømmer hver enkelt deltager ud fra ved afslutningen på AMU-uddannelserne gennemført i forhold til samme AMU-uddannelsesmål.

Fase 3. Samlet vurdering og anerkendelse

Læreren har blandt andet i det ene casearbejde kunnet observere, at Jesper har bidraget særdeles konstruktivt og relevant i forhold til beskrivelsen i AMU-uddannelsesmålet, også selv om opgaven ikke er blevet løst. Læreren vurderer, at Jesper både i kraft af sine erfaringer fra arbejdet og sin deltagelse i de virksomhedsinterne kurser i ledelse og samarbejde og teambuilding har demonstreret realkompetencer, der svarer til hele 45364 “Etablering af selvstyrende grupper” og en del af 45369 “Videndeling og læring for medarbejdere”. Et par af de andre deltagere har bidraget mindre eller uhensigtsmæssigt i forhold til kravene i samme AMU-uddannelsesmål og får derfor anerkendt mindre.

AMU-centret udsteder AMU-uddannelsesbevis for 45364 “Etablering af selvstyrende grupper” og et AMU-kompetencebevis for den anerkendte del af 45369 “Videndeling og læring for medarbejdere” til Jesper. Desuden får Jesper en individuel uddannelsesplan, som indeholder de ikke-ankendte dele af 45369 “Videndeling og læring for medarbejdere”.

Efter IKV i AMU: Gennemførelse af den individuelt tilpassede AMU-uddannelse

Virksomheden har som nævnt aftalt med AMU-centret, at alle de medarbejdere, der har gennemført IKV i AMU, så vidt muligt skal afslutte deres AMU-forløb med at have kompetencer, der svarer til de to AMU-uddannelsesmål 45364 “Etablering af selvstyrende grupper” og 45369 “Videndeling og læring for medarbejdere”. Da AMU-uddannelser ikke må udbydes som lukkede virksomhedsforløb, udbyder AMU-centret uddan-

nelser i de to AMU-uddannelsesmål åbent og tilrettelagt som åbent værksted. Hermed har enhver, der ønsker det, mulighed for at tilmelde sig og gennemføre præcis de dele af de to AMU-uddannelsesmål, som indgår i deres individuelle AMU-uddannelsesplan, eller hele uddannelsen, hvis der er behov for det. AMU-centret har sammen med personalechefen og tillidsrepræsentanten lagt en tidsplan for, hvornår de enkelte medarbejdere kan tilbydes at deltage.

Case C: Kirsten

Situation

Kirsten er 43 år og for nylig blevet fyret efter 12 år i ufaglært job i en produktionsvirksomhed.

Kirsten er medlem af Fagforbundet For Kortuddannede (FFK), som har besluttet at opfordre alle sine ledige medlemmer til at gennemføre en realkompetencevurdering. FFK håber, at det kan give de ledige medlemmer bedre muligheder, hvis de får anerkendt deres realkompetencer og eventuelt går i gang med at efteruddanne sig. Det er håbet, at de herved vil få et bedre og dokumenteret grundlag for deres jobsøgning.



Den lokale afdeling af FFK henvender sig derfor til de lokale uddannelsessteder for at høre om mulighederne for realkompetencevurdering af foreningens medlemmer.

Også den lokale AMU-udbyder, EUC-Jylland, får en henvendelse. EUC-Jylland informerer FFK om IKV i AMU og påpeger, at IKV i AMU er et tilbud til den enkelte borger, og at deltagelse baserer sig på frivillighed.

EUC-Jylland aftaler med FFK-medlemmernes A-kasse, at A-kassen dels informerer og vejleder medlemmerne om AMU's uddannelsesmuligheder og om IKV i AMU, dels formidler kontakt mellem A-kasse-medlemmet og EUC-Jylland for de medlemmer, som er interesserede.

Før-fasen: Generel information og rådgivning

Kirsten møder til samtale og vejledning i sin A-kasse. Før de 12 år i produktionsvirksomheden har Kirsten tidligere arbejdet med rengøring på en skole og i en bank. Hun kunne egentlig godt tænke sig et rengøringsjob igen, måske på et hospital. A-kassen informerer Kirsten om AMU's uddannelsesmuligheder og IKV i AMU og ringer efter aftale med Kirsten til EUC-Jylland. Kirsten inviteres til en samtale ugen efter med en lærer om AMU's uddannelsesmuligheder inden for rengøringsområdet og om IKV-muligheden i forhold hertil.

På mødet med EUC-Jylland fortæller Kirsten om sit jobønske, mens læreren fortæller om AMU's uddannelsesmuligheder inden for rengøringsområdet, især de uddannelsesmuligheder, der retter sig mod et rengøringsjob på et hospital. EUC-Jylland fortæller også Kirsten, at hun kan få vurderet og eventuelt få beviser for alt, hvad hun kan og ved om rengøringsarbejde, uanset hvor og hvordan hun har lært det, og bagefter få sammensat en individuel AMU-uddannelsesplan, så hun ikke skal undervises i noget, hun allerede kan og ved. Læreren fortæller også, at Kirsten selv skal bidrage ved at indsamle skriftlig dokumentation for sine realkompetencer.

Kirsten er usikker på, om hun kan finde ud af at bruge “Min kompetencemappe”, så læreren viser hende, hvordan hun kan finde, åbne og udfylde kompetencemappen på internettet. Hvis det er for svært, kan Kirsten få hjælp i sin A-kasse. For en sikkerheds skyld printer læreren et eksemplar, som Kirsten kan få med og udfylde, hvis det er for vanskeligt med den elektroniske.

Kirsten tilmelder sig IKV i AMU. Hun får at vide, at også andre – de fleste ledige FFK-medlemmer som hun selv med lignende job- og uddannelsesønsker – vil gennemføre IKV i AMU i samme lokale. Så selv om Kirsten skal igennem et individuelt vurderingsforløb, vil der også være andre deltagere i IKV i AMU i lokalet. Da Kirsten er ledig i dagpengeperioden med ret til seks ugers selvvalgt uddannelse, gennemfører hun IKV i AMU på samme økonomiske vilkår som beskæftigede.

Fase 1: Forberedelse og tilrettelæggelse.

Kirsten indsamler skriftlig dokumentation, men synes, det er svært med kompetencemappen på nettet. Også papirversionen er svær. Det er mange år siden, at Kirsten har skullet skrive andet end korte beskeder. Kirsten får hjælp i A-kassen og indsender sin dokumentation til EUC-Jylland.

Med udgangspunkt i Kirstens indsendte dokumentation og ønsker om et fremtidigt rengøringsjob på et hospital udvælger læreren de tre uddannelsesmål 41683 “Service og synlig rengøring”, 43398 “Rengøringsmidler og overflade” og 43399 “Hospitalshygiejne” optaget i FKB 2679 “Rengøringservice”, som relevante målestokke i Kirstens IKV i AMU. Samtidig forbereder læreren opgaver, praktiske øvelser osv., som vil være egnede til at afprøve og vurdere Kirstens realkompetencer i forhold til de tre mål. Læreren kan se af det indsendte materiale, at Kirsten har vanskeligt ved at skrive og måske også ved at læse. Læreren beslutter at lægge en vurdering af læse-skrive-færdigheder ind i IKV-forløbet og håber, at Kirsten er positiv. EUC-Jylland afholder IKV i AMU som åbent værksted.

Fase 2: Afprøvning og vurdering

Kirsten starter sit IKV-forløb midt i en uge. I værkstedet er der allerede 12 andre deltagere, som arbejder med opgaver, øvelser og test, nogle alene og andre sammen med andre. Kirsten starter med en samtale med læreren, hvor læreren interviewer Kirsten på baggrund af den indsendte dokumentation og foreslår Kirsten også at gennemføre Vejledende læsetest for voksne. Det vil Kirsten gerne. Læreren gennemgår derefter det forløb, Kirsten skal igennem, og fortæller om hensigten med enkelte opgaver og øvelser.

Kirstens afprøvning og vurdering i forhold til de to uddannelsesmål 41683 "Service og synlig rengøring" og 43398 "Rengøringsmidler og overflade" foregår delvist sammen med fem andre i værkstedet, som skal løse nogle af de samme opgaver og øvelser i forhold til samme mål. Når de ikke hele vejen



igennem forløbet skal løse samme opgaver, er det fordi, de har forskellige realkompetencer og forskelligartet dokumentation for deres kompetencer. Opgaver og øvelser i forhold til 43399 “Hospitalshygiejne” skal Kirsten gennemføre alene, fordi Kirsten er den eneste af de aktuelle IKV-deltagere, der ønsker et rengøringsjob på hospital. Kirsten starter forløbet med Vejledende læsetest for voksne.

Mens Kirsten afprøver sine realkompetencer i opgaver og øvelser, vurderer læreren løbende Kirstens realkompetencer i forhold til de tre AMU-uddannelsesmål, der er målestok for Kirstens IKV i AMU.

Fase 3: Samlet vurdering og anerkendelse

Læreren vurderer, at Kirsten i kraft af sine forskellige erfaringer har realkompetencer, der svarer til hele 41683 “Service og synlig rengøring” og dele af 43398 “Rengøringsmidler og overflade” og 43399 “Hospitalshygiejne”. Samtidig viser den vejledende læsetest for voksne, at Kirsten antagelig vil kunne have udbytte af at gennemføre FVU i læsning. Kirsten får derfor udstedt et AMU-uddannelsesbevis for 41683 “Service og synlig rengøring” og et AMU-kompetencebevis for den anerkendte del af 43398 “Rengøringsmidler og overflade” og 43399 “Hospitalshygiejne”. Desuden udarbejder læreren en AMU-uddannelsesplan, som består af de ikke anerkendte dele af 43498 “Rengøringsmidler og overflade” og 43399 “Hospitalshygiejne”. Den vejledende læsetest viser, at FVU-læsning kunne være et godt tilbud til Kirsten, men Kirsten er ikke umiddelbart motiveret for at gennemføre FVU-læsning. I stedet tilrettelægger EUC-Jylland undervisningen på Kirstens tilpassede AMU-uddannelsesforløb under hensyntagen til Kirstens læse-skrive-forudsætninger. Læreren aftaler med Kirsten, at hun vil overveje eventuelt at starte på FVU-læsning efter sit AMU-forløb. VUC gennemfører FVU-læsning på EUC-Jylland, så læreren aftaler med Kirsten, at hun lige taler med FVU-læreren, som kan fortælle mere om FVU-muligheden.

5

Spørgsmål og svar om IKV i AMU

Dette afsnit indeholder svarene på 20 hyppigt stillede spørgsmål om IKV i AMU.

Spørgsmål	Svar
1. <i>Hvad kaldes realkompetencevurdering i AMU?</i>	Individuel kompetencevurdering i AMU (IKV i AMU).
2. <i>Hvilke realkompetencer kan man få vurderet i AMU?</i>	Realkompetencer er alt det, som den enkelte kan og ved, uanset hvor og hvordan det er lært. Det kan være i arbejdslivet, i forbindelse med folkeoplysning eller frivilligt arbejde i foreninger og lignende. I AMU kan den enkelte få vurderet den del af sine realkompetencer, der svarer til alt det, som den pågældende kunne have lært ved at gennemføre AMU-uddannelser.
3. <i>Hvad kan en IKV i AMU bruges til?</i>	Deltageren kan opnå et eller flere AMU-uddannelsesbeviser eller/og et AMU-kompetencebevis og en individuelt tilpasset AMU-uddannelsesplan. Disse tre anerkendelsesformer kan efterfølgende anvendes til at gennemføre en tilpasset AMU-uddannelse, til at søge om anerkendelse eller merit i andre uddannelser, ved jobskifte eller jobsøgning m.m.
4. <i>Kan alle få vurderet deres realkompetencer i AMU?</i>	Alle, der har adgang til AMU-uddannelse, har også adgang til at få vurderet deres realkompetencer i AMU.
5. <i>Kan en person komme ind fra gaden og bede om en realkompetencevurdering?</i>	Ja. Det er dog uddannelsesinstitutionen, som fastsætter de nærmere tidspunkter for, hvornår IKV gennemføres.

<p>6. Kan en AMU-udbyder afvise at gennemføre en IKV i AMU?</p>	<p>Ja. Hvis en ansøgers realkompetencer ikke eller kun i begrænset omfang indgår i det eller de AMU-uddannelsesmål, som ansøgeren ønsker at blive vurderet i forhold til. Eller hvis AMU-udbyderen ikke er godkendt til IKV i forhold til de AMU-uddannelsesmål, som ansøgeren ønsker at blive vurderet i forhold til.</p>
<p>7. Kan en AMU-udbyder udstede certifikater på baggrund af IKV i AMU?</p>	<p>Ja, under den forudsætning, at alle eksplicite myndighedskrav er opfyldt.</p>
<p>8. Koster det noget at få foretaget en IKV?</p>	<p>Nej, der er ikke deltagerbetaling.</p>
<p>9. Skal man være i job for at få foretaget en IKV i AMU?</p>	<p>Nej. Personer, som ikke er i beskæftigelse, har også mulighed for at deltage i IKV i AMU. For nogle ledige er der særlige regler for finansieringen.</p>
<p>10. Har selvstændige adgang til at få foretaget en IKV i AMU?</p>	<p>Ja.</p>
<p>11. Må IKV i AMU indgå som en del af en AMU-uddannelse?</p>	<p>Nej. IKV skal enten gennemføres for en eventuel AMU-uddannelse eller selvstændigt.</p>
<p>12. Kan man gennemføre en IKV i AMU uden at tage en uddannelse efterfølgende?</p>	<p>Ja. Resultatet af en IKV i AMU kan være udstedelse af AMU-uddannelsesbeviser og/eller AMU-kompetencebevis og udarbejdelse af en individuel AMU-uddannelsesplan. Beviserne kan bruges på ethvert andet tidspunkt og hos enhver anden uddannelsesudbyder, når den pågældende person ønsker det.</p>

<p>13. <i>Hvor lang tid varer et forløb med IKV i AMU?</i></p>	<p>IKV i AMU varer fra en halv til fem dage. Hvis der er tale om flygtninge eller indvandrere, som mangler dokumentation for kompetencer <i>erhvervet uden for Danmark</i>, kan IKV i AMU dog strække sig fra en halv til ti dage.</p>
<p>14. <i>Hvis en person har 30 års erhvervs erfaring, mange kompetencer, men ingen uddannelsesbeviser, skal den pågældende så testes på alle mulige forskellige områder?</i></p>	<p>I princippet ja. IKV i AMU gennemføres altid i forhold til arbejdsmarkedsuddannelser og/eller enkeltfag optaget i en FKB. Der kan derfor inddrages de arbejdsmarkedsuddannelser og/eller enkeltfag optaget i FKB i vurderingen, som er relevante i forhold til den kompetenceprofil, deltageren ønsker og vil kunne opnå, hvis AMU-forløbet gennemføres på normal vis. Er personen i tvivl om sine ønsker til en kompetenceprofil, kan AMU-udbyderen henvise til generel vejledning herom, før en eventuel IKV i AMU gennemføres.</p>
<p>15. <i>Hvis en person har gamle AMU-uddannelsesbeviser, skal AMU-udbyderen så vurdere, om han eller hun stadig har de kompetencer, som han/hun har beviser for?</i></p>	<p>Nej.</p>
<p>16. <i>Hvordan kan en AMU-udbyder vurdere, om en person har realkompetencer, der svarer til det, der kræves for at få et AMU-uddannelsesbevis eller AMU-kompetencebevis?</i></p>	<p>Vurderingen og bevisudstedelsen i IKV i AMU svarer til bedømmelsen og udstedelse af AMU-uddannelsesbeviser efter gennemført AMU-uddannelse. De anerkendte realkompetencer skal altså svare til de kompetencer, som AMU-udbyderen plejer at udstede bevis for efter gennemførelse af den pågældende AMU-uddannelse – hverken mere eller mindre.</p>

<p>17. <i>Hvordan skal en AMU-udbyder vurdere bløde kompetencer, for eksempel fleksibilitet og samarbejde?</i></p>	<p>Kompetencer som fleksibilitet og samarbejde skal ikke vurderes som sådan. De skal kun vurderes, sådan som de indgår i det handlingsorienterede mål for den arbejdsmarkedsuddannelse eller det enkeltfag optaget i en FKB, som er målestok i deltagerens IKV i AMU. Når de gør det, vurderes på samme måde som ved et hvilken som helst andet handlingsorienteret AMU-uddannelsesmål optaget i FKB.</p> <p>At AMU-målene er formuleret handlingsorienteret betyder, at AMU-udbyderen skal vurdere, om den pågældende IKV-deltager er i stand til at udføre de målbeskrevne handlinger, sådan som de er beskrevet.</p>
<p>18. <i>Kan en deltager i IKV i AMU få testet sine færdigheder i læsning, skrivning og regning?</i></p>	<p>Ja.</p> <p>Alle, der deltager i IKV i AMU (eller i AMU-uddannelse), har mulighed for at få vurderet deres basale færdigheder i læsning, skrivning, stavning, regning eller matematik og få vejledning om eventuel efterfølgende undervisning i en eller flere af disse færdigheder.</p>
<p>19. <i>Hvordan får man erstattet AMU-uddannelsesbeviset eller AMU-kompetencebeviset, hvis det er bortkommet?</i></p>	<p>Ved at kontakte den AMU-udbyder, som har udstedt uddannelses- eller kompetencebeviset. Det må forventes, at der skal betales et gebyr for at få udstedt et nyt bevis.</p>
<p>20. <i>Kan IKV i AMU bruges til realkompetencevurdering i forhold til andre uddannelser end AMU, for eksempel GUV eller erhvervsuddannelser?</i></p>	<p>Nej.</p>

Bilag

Bilag 1: Love og regler

Bilag 2: Kilder, links og kontakter



Bilag 1. Love og regler

Bestemmelser i lov om arbejdsmarkedsuddannelser m.v. om IKV i AMU: Lov nummer 446 af 10/06/2003 som ændret ved lov 556 af 06/06/2007 om ændring af forskellige love på Undervisningsministeriets område (Udbygning af anerkendelse af realkompetence på voksen- og efteruddannelsesområdet m.v.)

»Individuel kompetencevurdering

§ 15. Individuel kompetencevurdering efter denne lov er realkompetencevurdering og har til formål at give deltageren anerkendelse af dennes samlede viden, færdigheder og kompetencer som grundlag for videre og tilpasset erhvervsrettet voksen- og efteruddannelse inden for denne lovs rammer og til brug på arbejdsmarkedet.

Stk. 2. Anerkendelse af realkompetence sker på baggrund af afklaring, dokumentation og vurdering af deltagerens realkompetencer i forhold til målbeskrivelserne i arbejdsmarkedsuddannelserne og enkeltfag optaget i de fælles kompetencebeskrivelser. Deltageren bidrager til at dokumentere de realkompetencer, der ønskes vurderet.

Stk. 3. Anerkendelse af realkompetence gives i form af en individuel uddannelsesplan bestående af den eller de arbejdsmarkedsuddannelser eller enkeltfag optaget i en fælles kompetencebeskrivelse, der kan supplere deltagerens realkompetencer i forhold til dennes ønskede uddannelsesmål, som kompetencebevis, jf. § 15 b, stk. 1, eller uddannelsesbevis, jf. § 15 b, stk. 2.

Stk. 4. Alle, der har adgang til uddannelse inden for rammerne af denne lov, har adgang til individuel kompetencevurdering. Uddannelsesinstitutionen kan afslå at iværksætte en individuel kompetencevurdering, hvis den skønner, at ansøgerens kompetencer ikke eller kun i meget begrænset omfang indgår i målene

for den eller de arbejdsmarkedsuddannelser og enkeltfag i en fælles kompetencebeskrivelse, som kompetencerne ønskes vurderet i forhold til.

Stk. 5. Individuel kompetencevurdering foretages forud for eventuel optagelse til arbejdsmarkedsuddannelse.

Stk. 6. Undervisningsministeren fastsætter efter udtalelse fra Rådet for Erhvervsrettet Voksen- og Efteruddannelse nærmere regler om mål, rammer og indhold m.v. for individuel kompetencevurdering.

§ 15 a. Individuel kompetencevurdering foretages af uddannelsesinstitutionerne i forhold til de arbejdsmarkedsuddannelser og enkeltfag optaget i en fælles kompetencebeskrivelse, som de er godkendt til at udbyde.

Stk. 2. Individuel kompetencevurdering kan afholdes på en virksomhed.

Stk. 3. Individuel kompetencevurdering kan tilrettelægges på heltid eller deltid.

Stk. 4. Undervisningsministeren fastsætter efter udtalelse fra Rådet for Erhvervsrettet Voksen- og Efteruddannelse nærmere regler om afholdelse, tilrettelæggelse og varighed af individuel kompetencevurdering m.v.

§ 15 b. Uddannelsesinstitutionerne udsteder efter anmodning fra deltageren kompetencebevis for de dele af en arbejdsmarkedsuddannelse eller enkeltfag optaget i en fælles kompetencebeskrivelse, som deltageren har dokumenteret og uddannelsesinstitutionen har vurderet og anerkendt at dennes realkompetencer svarer til.

Stk. 2. Uddannelsesinstitutionerne udsteder uddannelsesbevis for arbejdsmarkedsuddannelse eller enkeltfag optaget i en fælles

kompetencebeskrivelse, hvis deltageren har dokumenteret og uddannelsesinstitutionen har vurderet og anerkendt, at dennes realkompetencer giver grundlag herfor.

§ 15 c. Undervisningsministeren kan efter udtalelse fra Rådet for Erhvervsrettet Voksen- og Efteruddannelse fastsætte regler om krav til kvalifikationer for personer, der foretager individuel kompetencevurdering.«

Regler om IKV i AMU: Bekendtgørelse om fælles kompetencebeskrivelser for erhvervsrettet voksen- og efteruddannelse og om arbejdsmarkedsuddannelser, bekendtgørelse nummer 802 af 22/09/2003 som ændret ved bekendtgørelse nummer 806 af 29/06/2007

Individuel kompetencevurdering

»§ 16. Alle, der har adgang til uddannelse inden for rammerne af lov om arbejdsmarkedsuddannelse m.v., har mulighed for at få foretaget en individuel kompetencevurdering, jf. §§ 15 – 15 b, i lov om arbejdsmarkedsuddannelser m.v. Individuel kompetencevurdering er realkompetencevurdering og har til formål at give deltageren anerkendelse af dennes samlede viden, færdigheder og kompetence som grundlag for videre og tilpasset erhvervsrettet voksen- og efteruddannelse inden for rammerne af lov om arbejdsmarkedsuddannelser m.v. og til brug på arbejdsmarkedet. Anerkendelse af realkompetence gives i form af en individuel uddannelsesplan, jf. lovens § 15, stk. 3, som kompetencebevis, jf. lovens § 15 b, stk. 1, eller uddannelsesbevis, jf. lovens § 15 b, stk. 2.

Stk. 2. Individuel kompetencevurdering kan foretages af uddannelsessteder, der er godkendt til at udbyde arbejdsmarkedsuddannelser og enkeltfag optaget i en fælles kompetencebeskrivelse, medmindre godkendelsen ikke omfatter individuel kompetencevurdering. Individuel kompetencevurdering kan ikke udliciteres. Et uddannelsessted, der ansøger et andet uddannelsessted om udlægning af undervisning af en arbejdsmar-

kedsuddannelse eller et enkeltfag optaget i en fælles kompetencebeskrivelse, kan samtidig få udlagt individuel kompetencevurdering i forhold til den pågældende arbejdsmarkedsuddannelse eller enkeltfaget.

Stk. 3. Individuel kompetencevurdering foretages forud for ansøgerens eventuelle optagelse til arbejdsmarkedsuddannelse, og kan vare 0,5-5,0 dage. For flygtninge og indvandrere, der mangler dokumentation for kompetencer erhvervet uden for Danmark, kan individuel kompetencevurdering dog vare 0,5-10,0 dage.

Stk. 4. Individuel kompetencevurdering tilrettelægges som et individuelt forløb. Uddannelsesstedet kan afholde individuel kompetencevurdering som et sammenhængende eller opsplittet forløb, og afholdelse kan ske på alle ugens dage på alle tider af døgnet. Individuel kompetencevurdering kan ikke afholdes som fjernvurdering.

Stk. 5. Uddannelsesstedet afdækker hvilken eller hvilke arbejdsmarkedsuddannelser eller enkeltfag optaget i en fælles kompetencebeskrivelse, der skal være mål og målestok for vurderingen af ansøgerens realkompetencer ud fra en beskrivelse af dennes jobfunktion eller kompetenceprofil efter endt arbejdsmarkedsuddannelse. Deltagerens arbejdsgiver kan inddrages i forberedelsen af forløbet ved at tilvejebringe beskrivelsen af deltagerens jobfunktion eller kompetenceprofil.

Stk. 6. Ansøgeren sørger som forberedelse til den individuelle kompetencevurdering for indsamling af relevant dokumentation for de realkompetencer, som denne ønsker inddraget i den individuelle kompetencevurdering. Som led i forberedelsen kan ansøgeren fx også beskrive sine relevante erfaringer fx fra frivilligt arbejde i interesseorganisationer eller idrætsforeninger.

Stk. 7. Uddannelsesstedet skal i kompetencevurderingen anvende hensigtsmæssige metoder, der giver deltageren mulighed for at demonstrere og pålideligt at få vurderet og anerkendt de

kompetencer, der er relevante i forhold til målbeskrivelserne i den eller de arbejdsmarkedsuddannelser eller enkeltfag optaget i fælles kompetencebeskrivelser, som er målestok for deltagerens kompetencevurdering.

Stk. 8. Vurdering af basale færdigheder i læsning, skrivning, stavning, regning eller matematik samt vejledning i tilknytning hertil, jf. § 15 a og sprogtestning af ansøgere, jf. §§ 8, stk. 3, og 15, stk. 4, kan indgå som en del af individuel kompetencevurdering.

Stk. 9. På baggrund af vurderingen og bedømmelsen af deltagerens realkompetencer anerkender uddannelsesstedet deltagerens realkompetencer, jf. stk. 1, og udsteder desuden dokumentation (bevis) for deltagelse i individuel kompetencevurdering. Eventuelle beviser og uddannelsesplaner udstedes til og tilhører den enkelte deltager. I tilfælde, hvor deltagerens vurderede uddannelsesbehov bedst kan tilgodeses ved en kombination af arbejdsmarkedsuddannelse og uddannelse og undervisning efter anden lovgivning, fx lov om forberedende voksenundervisning (FVU-loven), samarbejdes der med relevante udbydere heraf med henblik på at iværksætte kombinerede forløb. I tilfælde, hvor deltageren vurderes at tilhøre målgruppen for erhvervsrettet grunduddannelse for voksne (GVU), kan uddannelsesstedet foretage individuel kompetencevurdering og udarbejde uddannelsesplan i forhold til GVU efter Undervisningsministeriets regler herom, herunder regler om finansiering, hvis uddannelsesstedet er godkendt til at udbyde GVU inden for det pågældende område, og ellers henvise til et uddannelsessted, der er godkendt hertil.

Stk. 10. Betingelserne i § 13 vedrørende lærerkvalifikationer finder tilsvarende anvendelse vedrørende personer, der foretager individuel kompetencevurdering.«

Bilag 2. Kilder, links og kontakter

Love, regler og information herom

- Lov nummer 446 af 10/06/2003 om arbejdsmarkedsuddannelser mv. som ændret ved lov 556 af 06/06/2007 om ændring af forskellige love på Undervisningsministeriets område (Udbygning af anerkendelse af realkompetence på voksen- og efteruddannelsesområdet m.v.)
- Bekendtgørelse nummer 802 af 22/09/2003 om fælles kompetencebeskrivelser for erhvervsrettet voksen- og efteruddannelse og om arbejdsmarkedsuddannelser, som ændret ved bekendtgørelse nummer 806 af 29/06/2007.
- <http://us.uvm.dk/amu/documents/Aendringaffovomarbejdsmarkedsuddannelserm.v.pr.1.august2007vedlovnr.556af6.juni2007.doc>

Informationsbrev af 13. juni 2007 til udbydere af arbejdsmarkedsuddannelse Vedrørende ændring af lov om arbejdsmarkedsuddannelser m.v. per 1. august 2007 ved lov nummer 556 af 6. juni 2007.

- http://us.uvm.dk/amu/documents/Vedroerendeaendringafbekendtgørelseomfaelleskom_1.doc
Informationsbrev af 6. juli 2007 til alle godkendte udbydere af arbejdsmarkedsuddannelse og alle efteruddannelsesudvalg Vedrørende ændring af bekendtgørelse om fælles kompetencebeskrivelser for erhvervsrettet voksen- og efteruddannelse og om arbejdsmarkedsuddannelse per 1. august 2007.

Rapporter mv.

- <http://pub.uvm.dk/2004/realkompetencer>
Anerkendelse af realkompetencer i uddannelserne, Redegørelse til Folketinget, Undervisningsministeriet, Ministeriet for Videnskab, Teknologi og Udvikling, Kulturministeriet, Økonomi- og Erhvervsministeriet, 2004.
- <http://www.fm.dk/1024/visPublikationesForside.asp?artikelID=8112>
Livslang opkvalificering og uddannelse for alle på arbejdsmarkedet – rapport fra Trepartsudvalget, Bind 1: *Den fremtidige voksen- og efteruddannelsesindsats*, Finansministeriet, 2006

- <http://www.fm.dk/1024/visPublikationesForside.asp?artikelID=8540>
Aftale om fremtidens velstand og velfærd og investeringer i fremtiden – Aftale om fremtidig indvandring, Finansministeriet 20. juni 2006.
- <http://pub.uvm.dk/2004/kompetencebeskrivelser/>
Vejledning om fælles kompetencebeskrivelser, arbejdsmarkedsuddannelser og enkeltfag i fælles kompetencebeskrivelser, Undervisningsministeriet, 2004.
- <http://us.uvm.dk/amu/IKV-i-AMU.html>
IKA i AMU, Individuel kompetenceafklaring – Hvad er gældende praksis? Strategisk Netværk & Kubix, 2007.

Artikler

- *Det du kan – på sporet af Danmarks skjulte kompetencer*, Et debatoplæg om anerkendelse af realkompetencer, Undervisningsministeriet, 2005.
- “Hvorfor skal vi satse på realkompetence”, uddannelsesdirektør Villy Hovard Pedersen, Afdelingen for erhvervsrettet voksenuddannelse, Undervisningsministeriet, i *Skolen for livet – remtrækket til virkeligheden*, Sorø mødet 2007, Undervisningsministeriet 2007.

Hjemmesider og links

- <http://us.uvm.dk/amu/IKV-i-AMU.html>
Hjemmeside om IKV i AMU.
- <http://pub.uvm.dk/2004/realkompetencer/kap02.html>
“Anerkendelse af realkompetencer i uddannelserne”, kapitel 2 af 6 i publikationen *Anerkendelse af realkompetencer i uddannelserne – Redegørelse til Folketinget*, Undervisningsministeriet, 2004
- <http://pub.uvm.dk/2004/kompetencebeskrivelser/kap07.html>
“Fælles kompetencebeskrivelser”, kapitel 7 af 20 i publikationen *Vejledning om fælles kompetencebeskrivelser, arbejdsmarkedsuddannelser og enkeltfag i fælles kompetencebeskrivelser*, Undervisningsministeriet, 2004.
- www.minkompetencemappe.dk

Redskab til dokumentation af realkompetencer.

- <http://us.uvm.dk/amu/realkompetencer/index.htm?menuid=3013>
Hjemmesiden: Arbejdsmarkedsuddannelser og livslang læring/realkompetence
- www.uddannelsesstatistik.dk
AMU-statistik for forskellige år.

Kontaktpersoner i Undervisningsministeriet

- Uddannelseskonsulent Susanne Lemvig, direkte telefon: 33 92 56 87, e-mail: susanne.lemvig@uvm.dk (spørgsmål vedrørende IKV i AMU og Vurdering af basale færdigheder).
- Fuldmægtig Nina Åkermann Topp, direkte telefon: 33 92 56 83, e-mail: nitop1@uvm.dk (spørgsmål vedrørende juridiske forhold).
- Fuldmægtig Jørgen Bassé, direkte telefon: 33 92 52 94, e-mail: joergen.bassee@uvm.dk (spørgsmål vedrørende tilskud).

Undervisningsministeriets håndbogsserie

I denne serie udsender Undervisningsministeriet publikationer med baggrundsorientering om lovgivningen, uddannelser og enkelte fag samt vejledninger om god praksis mv. Håndbøgerne er rettede mod uddannelsernes drift.

2008:

- Nr. 1 – 2008: Håndbog om individuel kompetencevurdering i AMU – realkompetencevurdering inden for arbejdsmarkedsuddannelserne (ISBN 978-87-603-2675-2) (Arbejdsmarkedsuddannelser)
- Nr. 2 – 2008: Erhvervsøkonomi i erhvervsuddannelserne – råd og vink (internetpublikation) (Erhvervsfaglige uddannelser)

2007:

- Nr. 1 – 2007: Sortbog om lov nr. 315 af 19. april 2006. Lov om uddannelsen til professionsbachelor som pædagog (internetpublikation) (Videregående uddannelser)
- Nr. 2 – 2007: Informationsteknologi i erhvervsuddannelserne – råd og vink (internetpublikation) (Erhvervsfaglige uddannelser)
- Nr. 3 – 2007: Organisering af folkeskolens undervisning af tosprogede elever – en vejledning (ISBN 978-87-603-2601-1) (Grundskolen)
- Nr. 4 – 2007: Vi kan jo prøve. Evaluering i specialundervisningen – god praksis (ISBN 978-87-603-2637-0) (Grundskolen)
- Nr. 5 – 2007: Vis, hvad du kan. Materiale til sprogscreening af tosprogede småbørn, skolestartere og skoleskiftere (internetpublikation) (Grundskolen)
- Nr. 6 – 2007: Dansk tegnsprog i folkeskolen – god praksis for tilrettelæggelse og gennemførelse (internetpublikation) (Grundskolen)
- Nr. 7 – 2007: Ny mesterlære – sådan gør man (ISBN 978-87-603-2669-1) (Erhvervsfaglige uddannelser)
- Nr. 8 – 2007: Salg og service i erhvervsuddannelserne – råd og vink (internetpublikation) (Erhvervsfaglige uddannelser)

2006:

- Nr. 1 – 2006: Overgang til selveje. Håndbog til de midlertidige bestyrelser på gymnasier og hf-kurser (UVM 4-053)
- Nr. 2 – 2006: Overgang til selveje. Håndbog til de midlertidige bestyrelser på social- og sundhedsskoler (UVM 4-054)
- Nr. 3 – 2006: Overgang til selveje. Håndbog til de midlertidige bestyrelser på voksenuddannelsescentre (UVM 4-055)
- Nr. 4 – 2006: Overgang til selveje. Håndbog til de midlertidige bestyrelser på sygepleje- og radiografiskoler (UVM 4-056)
- Nr. 5 – 2006: Matematik i erhvervsuddannelserne – råd og vink (internetpublikation) (Erhvervsfaglige uddannelser)
- Nr. 6 – 2006: Vejledning til køb, leje og leasing af kopimaskiner og printere (UVM) (indkøb på institutioner)
- Nr. 7 – 2006: Realkompetencevurdering i EUD – praktiske muligheder (UVM 7-371) (Erhvervsfaglige uddannelser)

- Nr. 8 – 2006: Samfundsfag i erhvervsuddannelserne – råd og vink (internetpublikation)
(Erhvervsfaglige uddannelser)
- Nr. 9 – 2006: Naturfag, fysik og kemi i erhvervsuddannelserne – råd og vink (internetpublikation)
(Erhvervsfaglige uddannelser)
- Nr. 10 – 2006: Fremmedsprog i erhvervsuddannelserne – råd og vink (internetpublikation)
(Erhvervsfaglige uddannelser)
- Nr. 11 – 2006: Læring, kommunikation og samarbejde i erhvervsuddannelserne – råd og vink
(internetpublikation) (Erhvervsfaglige uddannelser)
- Nr. 12 – 2006: Skolepraktik i erhvervsuddannelserne (UVM 7-372) (Erhvervsfaglige uddannelser)
- Nr. 13 – 2006: Fælles Mål i skolens hverdag – hvordan? (internetpublikation) (Grundskolen)
- Nr. 14 – 2006: Sprogtest i AMU. Inspirationsmateriale til sprogtest af personer med dansk som
andetsprog ved optagelse på arbejdsmarkedsuddannelse (internetpublikation)
(Arbejdsmarkedsuddannelser)
- Nr. 15 – 2006: Sortbog om lov nr. 579 af 9. juni 2006. Lov om uddannelsen til professionsbachelor som
lærer i folkeskolen (internetpublikation) (Videregående uddannelser)
- Nr. 16 – 2006: Håndbog i AMUs tilbud til flygtninge og indvandrere (internetpublikation)
(Arbejdsmarkedsuddannelser)
- Nr. 17 – 2006: Kvik-Guide til VisKvalitet.dk (UVM 13-005) (Arbejdsmarkedsuddannelser)

Visse af de trykte publikationer – som i oversigten er forsynet med et UVM-bestillingsnummer eller ISBN-nummer – kan mod betaling af et ekspeditionsgebyr rekvireres hos Nordisk Bog Center eller hos boghandlere. Andre publikationer kan købes samme sted. For priser se: www.uvm.dk/katindek.htm.

Internetpublikationer kan til eget brug frit downloades fra www.uvm.dk.

*Individuel kompetencevurdering i AMU – hvad er det?
Og hvordan gøres det?*

Disse spørgsmål belyses i denne håndbog, som primært henvender sig til uddannelseskonsulenter og lærere, som arbejder med individuel kompetencevurdering hos de godkendte udbydere af arbejdsmarkedsuddannelser.

Håndbogen er tænkt som et arbejdsredskab, som kan bruges både som et opslagsværk og som en introduktion til de gældende regler, begreber, faser, roller og opgaver, der er forudsætninger for god praksis i arbejdet med individuel kompetencevurdering i AMU.